

투자위험등급 : 4등급[보통위험]					
1	2	3	4	5	6
매우 높은 위험	높은 위험	다소 높은 위험	보통 위험	낮은 위험	매우 낮은 위험

베어링자산운용(주)는 이 투자신탁의 실제 수익률 변동성을 감안하여 4등급으로 분류하였습니다.

펀드의 위험등급은 운용실적, 시장 상황 등에 따라 변경될 수 있다는 점을 유의하여 투자판단을 하시기 바랍니다.

## 투자설명서

이 투자설명서는 베어링 퇴직연금 배당40 증권 자투자신탁 1호(채권혼합)에 대한 자세한 내용을 담고 있습니다. 따라서 베어링 퇴직연금 배당40 증권 자투자신탁 1호(채권혼합)을 매입하기 전에 이 투자설명서를 읽어보시기 바랍니다.

1. 집합투자기구 명칭 : 베어링 퇴직연금 배당40 증권 자투자신탁 1호(채권혼합)
2. 집합투자기구 분류 : 투자신탁, 증권(혼합채권형), 개방형(중도환매가능), 추가형, 모자형, 종류형
3. 집합투자업자 명칭 : 베어링자산운용(주) (02-3788-0500)
4. 판 매 회 사 : 각 판매회사 본·지점  
[판매회사에 대한 자세한 내용은 집합투자업자 ([www.baring.com/ko](http://www.baring.com/ko)) 및 한국금융투자협회 ([www.kofia.or.kr](http://www.kofia.or.kr))의 인터넷 홈페이지를 참고하시기 바랍니다.]
5. 작 성 기 준 일 : 2025년 12월 31일
6. 증권신고서 효력발생일: 2026년 03월 18일
7. 모집(매출) 증권의 종류 및 수 : 투자신탁의 수익증권[모집(매출) 총액 : 1조좌]
8. 모집(매출) 기간(판매기간): 추가형으로 계속 모집 가능
9. 존 속 기 간 : 별도로 정해진 신탁기간은 없음
10. 집합투자증권신고서 및 투자설명서의 열람장소  
가. 집합투자증권신고서  
전자문서: 금융위(금감원) 전자공시시스템 → <https://dart.fss.or.kr>  
나. 투자설명서  
전자문서: 금융위(금감원) 전자공시시스템 → <https://dart.fss.or.kr>  
서면문서: 베어링자산운용(주) 본점, 금융위원회, 각 판매회사 영업점

※이 투자신탁은 개방형 집합투자기구로서 증권신고서의 효력발생일 이후에도 기재내용이 변경될 수 있습니다.

금융위원회가 투자설명서의 기재사항이 진실 또는 정확하다는 것을 인정하거나 그 증권의 가치를 보증 또는 승인하지 아니함을 유의하시기 바랍니다. 또한 이 집합투자증권은 「예금자보호법」에 의한 보호를 받지 않는 실적배당상품으로 투자원금의 손실이 발생할 수 있으므로 투자에 신중을 기하여 주시기 바랍니다.

## <투자결정시 유의사항>

1. 투자판단 시 투자신탁의 증권신고서와 투자설명서 또는 간이투자설명서를 반드시 참고하시기 바랍니다.
2. 이 집합투자기구의 투자위험등급 및 적합한 투자자유형에 대한 기재사항을 참고하고, 귀하의 투자경력이나 투자성향에 적합한 상품인지 신중한 투자결정을 하시기 바랍니다.
3. 증권신고서, 투자설명서상 기재된 투자전략에 따른 투자목적 또는 성과목표는 반드시 실현된다는 보장이 없으며 과거의 투자 실적이 미래에도 실현된다는 보장이 없습니다.
4. 원본손실위험, 투기등급자산에의 투자 등 집합투자기구와 관련된 투자 위험에 대하여는 증권신고서와 투자설명서 또는 간이투자설명서 본문의 투자위험 부분을 참고하시기 바랍니다.
5. 판매회사는 투자실적과 무관하며, 특히, 은행, 증권, 보험 등의 판매회사는 단순히 집합투자증권의 판매업무 (환매 등 판매행위와 관련된 부가적인 업무포함)만 수행할 뿐 판매회사가 동 집합투자증권의 가치결정에 아무런 영향을 미치지 않습니다.
6. 집합투자증권은 집합투자기구의 운용실적에 따라 손익이 결정되는 실적배당상품으로 **예금자보호법에 따라 보호되지 아니하며**, 특히 예금자보호법의 적용을 받는 은행 등에서 집합투자증권을 매입하는 경우에도 은행예금과 달리 **예금자보호법에 따라 보호되지 아니합니다.**
7. 투자자가 부담하는 선취수수료 등을 감안하면 투자자의 입금금액중 실제 집합투자증권을 매입하는 금액은 작아질 수 있습니다.
8. 집합투자기구가 설정 후 1년이 경과하였음에도 설정액이 50억원 미만(소규모펀드)인 경우 분산투자가 어려워 효율적인 자산운용이 곤란하거나 임의 해지 될 수 있으니, 투자 시 소규모펀드 여부를 확인해야 하고 소규모펀드 해당 여부는 금융투자협회, 판매회사, 자산운용회사 홈페이지에서 확인할 수 있습니다.

※ 동 펀드의 등록신청서를 포함한 일괄신고서 또는 투자설명서(간이 및 예비 포함)는 「자본시장과 금융투자업에 관한 법률」(이하 ‘법’이라 한다)에 근거하여 작성된 것입니다.

## 요약정보

### [간이투자설명서]

(작성기준일 : 2025.12.31.)

### 베어링 퇴직연금 배당 40 증권 자투자신탁 1 호(채권혼합) [펀드코드 : 66086]

#### 투자위험등급 : 4등급 [보통 위험]

1	2	3	4	5	6
매우 높은 위험	높은 위험	다소 높은 위험	보통 위험	낮은 위험	매우 낮은 위험

베어링 자산운용(주)는 이 투자신탁의 **실제 수익률 변동성을 감안하여 투자위험등급을 4 등급으로 분류하였습니다.**

집합투자증권은 「예금자보호법」에 따라 **보호되지 않는 실적배당상품**이며, 집합투자기구 재산의 70% 이하를 국공채에 투자하여 **국내 경제 상황의 변화와 금리변동에 따른 위험**이 있으며, 집합투자기구 재산의 40% 이하를 **국내주식**에 투자하여 상대적으로 **높은 변동성**에 따른 **주식가격 하락 위험**이 있으므로 **투자에 신중**을 기하여 주시기 바랍니다.

이 요약정보는 베어링 퇴직연금 배당 40 증권 자투자신탁 1 호(채권혼합)의 투자설명서의 내용 중 중요사항을 발췌·요약한 정보를 담고 있습니다. 따라서 자세한 정보가 필요하신 경우에는 **동 집합투자증권을 매입하기 이전에 투자설명서를 반드시 참고하시기 바랍니다.**

#### [요약정보]

투자목적 및 투자전략	이 집합투자기구는 국공채에 신탁재산의 70% 이하 투자하고, 주식에 40% 이하를 투자하여 장기적으로 안정적인 자본이득, 배당수익 및 이자수익 획득을 추구합니다. 주식에의 투자는 배당수익률이 높고 내재가치가 우수한 “고배당주 또는 배당 매력”이 높은 주식”에 주로 투자합니다.										
분류	투자신탁 / 증권(혼합채권형) / 개방형(중도환매가능) / 추가형 / 모자형 / 종류형										
투자비용	클래스 종류	투자자가 부담하는 수수료, 총보수 및 비용				1,000 만원 투자시 투자자가 부담하는 투자기간별 총 보수·비용 예시 (단위: 천원)					
		판매수수료	총보수	판매보수	동종유형 총보수	총보수·비용	1년	2년	3년	5년	10년
	수수료미징구-오프라인-퇴직연금형(C)	없음	0.794%	0.400%	1.150%	0.802%	82	168	257	446	993
	수수료미징구-온라인-퇴직연금형(Ce)	없음	0.594%	0.200%	0.740%	0.602%	62	126	193	337	753
	(주 1) 1,000 만원 투자시 투자자가 부담하는 투자기간별 총 보수·비용 예시'는 투자자가 1,000 만원을 투자했을 경우 향후 투자기간별 지불하게 되는 총비용[판매수수료 + 총보수비용(피투자집합투자기구 보수 등 포함)]을 의미합니다. 판매수수료 또는 총보수비용은 일정하고, 이익금은 모두 재투자하며, 연간 투자수익률은 5%로 가정하였습니다. 그러나 실제 투자자가 부담하게 되는 보수 및 비용은 기타비용의 변동, 보수의 인상 또는 인하 여부 등에 따라 달라질 수 있음에 유의하시기 바랍니다. (주 2) 이 투자신탁은 근로자 퇴직급여 보장법 등 관련 법령에 의하여 퇴직연금에 가입하는 사업자나 근로자에 한하여 가입하는 투자신탁으로, 선취수수료를 징구하는 A 클래스를 제공하지 않습니다. (주 3) 종류형 집합투자기구의 구체적인 투자비용은 투자설명서 '제 2 부 집합투자기구에 관한 사항'의 '13. 보수 및 수수료에 관한 사항'을 참고하시기 바랍니다. (주 4) 동종유형 총보수'는 한국금융투자협회에서 공시하는 동종유형 집합투자기구 전체의 평균 총보수비용(2026년 1월 말 기준)을 의미합니다.										
투자실적 추이 [연평균 수익률]	종류	최초설정일	최근 1년	최근 2년	최근 3년	최근 5년	(단위: %)				
			2025/01/01 ~ 2025/12/31	2024/01/01 ~ 2025/12/31	2023/01/01 ~ 2025/12/31	2021/01/01 ~ 2025/12/31	설정일 이후				
	수수료미징구-오프라인-퇴직연금형(C)	2007-03-08	19.78	9.99	9.86	5.29	5.74				
	비교지수	2007-03-08	27.62	12.31	11.75	4.72	4.85				
	수익률 변동성	2007-03-08	5.97	5.90	5.53	5.61	5.93				
(주 1) 비교지수: KOSPI 40% + KAP 국고 2~3년 지수 60% (주 2) 연평균 수익률은 해당 기간동안의 누적수익률을 기하평균방식으로 계산한 것으로 해당기간 동안의 세진											

운용전문  
인력

평균수익률을 나타내는 수치입니다. 비교지수의 수익률에는 운용보수 등 집합투자기구의 보수 및 비용이 반영되지 않았습니니다. 수익률 변동성(%)은 해당 기간 동안 집합투자기구의 연환산된 주간수익률의 표준편차입니다.

(주 3) 수수료미장구-오프라인-퇴직연금형(C)의 수익률만 대표로 기재하였고, 다른 종류 수익증권의 수익률은 정식 투자설명서를 참고하시기 바랍니다

(주 4) 연평균 수익률은 투자설명서의 작성기준일로 산정한 수익률로 실제 투자시점의 수익률은 크게 다를 수 있습니다.

(2025.12.31 기준)

성명	생년	직위	운용현황		동종집합투자기구 연평균 수익률				운용 경력년수
			집합투자 기구 수	운용 규모	운용역		운용사		
					최근 1년	최근 2년	최근 1년	최근 2년	
[주식운용역에 관한 사항]									
최상현	1970	책임 운용역	12 개	14,018 억원 (팀운용)	60.27%	24.12%	62.52%	24.68%	23 년 7 개월
김혜용	1980	부책임 운용역	8 개	11,124 억원 (팀운용)	55.78%	23.27%			7 년 9 개월
최유진	1984	부책임 운용역	10 개	9,726 억원 (팀운용)	56.91%	23.57%			4 년 6 개월
[채권운용역에 관한 사항]									
김범석	1963	책임 운용역	4 개	1,089억원 (팀운용)	21.00%	10.90%	14.19%	8.67%	29 년 9 개월
박장호	1968	부책임 운용역	3 개	973억원 (팀운용)	19.82%	10.52%			19 년 7 개월
<div>(주 1) ‘책임운용전문인력’은 이 집합투자기구의 운용의사결정 및 운용결과에 대한 책임을 부담하는 운용전문인력을 말하며, “부책임운용전문인력”은 책임운용전문인력이 아닌 자로서 집합투자기구의 투자목적 및 운용전략 등에 중대한 영향을 미칠 수 있는 자산에 대한 운용권한을 가진 운용전문인력을 말합니다.</div> <div>(주 2) 운용전문인력의 최근 과거 3 년 이내에 운용한 집합투자기구의 명칭, 집합투자재산의 규모와 수익률 등은 금융투자협회 홈페이지(dis.kofia.or.kr)에서 확인할 수 있습니다.</div> <div>(주 3) 동종집합투자기구 평균운용성과는 해당 집합투자업자가 분류한 동일 유형 집합투자 기구의 평균운용성과를 의미하며, 해당 운용전문인력의 평균운용성과는 해당 회사 근무기간 중 운용한 성과를 의미합니다.</div> <div>(주 4) ‘운용경력년수’는 해당 운용전문인력이 과거 집합투자기구를 운용한 기간을 모두 합산한 기간입니다.</div> <div>(주 5) 각 운용역 간의 성과 차이 및 운용역 성과와 회사 성과 차이는 전략 및 혼합유형 차이를 포함하고 있습니다.</div>									
<div>투자자 유의사항</div> <div><div><div>1. 집합투자증권은 「예금자보호법」에 의한 보호를 받지 않는 실적배당상품으로 투자원금의 손실이 발생할 수 있으므로 투자에 신중을 기하여 주시기 바랍니다.</div><div>2. 금융위원회가 투자설명서의 기재사항이 진실 또는 정확하다는 것을 인정하거나 그 증권에 가치를 보증 또는 승인하지 아니함을 유의하시기 바랍니다.</div><div>3. 원본손실위험, 투기등급자산에의 투자 등 집합투자기구와 관련된 투자위험에 대하여는 증권신고서와 투자설명서 또는 간이투자설명서 본문의 투자위험 부분을 참고하시기 바랍니다.</div><div>4. 간이투자설명서는 효력발생일까지 증권신고서의 기재사항 중 일부가 변경될 수 있으며, 개방형 집합투자증권인 경우 효력발생일 이후에도 변경될 수 있습니다.</div><div>5. 증권신고서, 투자설명서상 기재된 투자전략에 따른 투자목적 또는 성과목표는 반드시 실현된다는 보장이 없으며 과거의 투자 실적이 미래에도 실현된다는 보장이 없습니다.</div><div>6.집합투자기구가 설정 후 1년이 경과하였음에도 설정액이 50억원 미만(소규모펀드)인 경우 분산투자가 어려워 효율적인 자산운용이 곤란하거나 임의해지 될 수 있으니, 투자 시 소규모펀드 여부를 확인하시기 바라며 소규모펀드 해당여부는 금융투자협회, 판매회사, 자산운용사 홈페이지에서 확인할 수 있습니다.</div><div>※ 추가적인 투자자 유의사항은 투자설명서 ‘투자결정시 유의사항 안내’참조</div></div></div>									
<div>주요투자 위험</div> <div><table><tr><th>구 분</th><th>투자위험의 주요내용</th></tr><tr><td>투자원본에 대한 손실위험</td><td>이 투자신탁은 실적배당상품으로 투자 원리금 전액이 보장 또는 보호되지 않습니다. 따라서 투자원본의 전부 또는 일부에 대한 손실의 위험이 존재하며 투자금액의 손실 내지 감소의 위험은 전적으로 투자자가 부담하며, 집합투자업자나 판매회사 등 어떤 당사자도 투자손실에 대하여 책임을 지지 아니합니다.</td></tr><tr><td>주식 등 가격변동 위험</td><td>이 투자신탁은 투자하는 모투자신탁이 국내 주식시장에서 거래되는 주식등에 주로 투자하기 때문에, 동 주식의 가격변동으로 인한 손실위험에 노출됩니다. 또한, 이 투자신탁은 국내의 지정학적 위험 및 투자 증권에 가치에 부정적으로 작용하는 관련 증권시장의 법</td></tr></table></div>	구 분	투자위험의 주요내용	투자원본에 대한 손실위험	이 투자신탁은 실적배당상품으로 투자 원리금 전액이 보장 또는 보호되지 않습니다. 따라서 투자원본의 전부 또는 일부에 대한 손실의 위험이 존재하며 투자금액의 손실 내지 감소의 위험은 전적으로 투자자가 부담하며, 집합투자업자나 판매회사 등 어떤 당사자도 투자손실에 대하여 책임을 지지 아니합니다.	주식 등 가격변동 위험	이 투자신탁은 투자하는 모투자신탁이 국내 주식시장에서 거래되는 주식등에 주로 투자하기 때문에, 동 주식의 가격변동으로 인한 손실위험에 노출됩니다. 또한, 이 투자신탁은 국내의 지정학적 위험 및 투자 증권에 가치에 부정적으로 작용하는 관련 증권시장의 법			
구 분	투자위험의 주요내용								
투자원본에 대한 손실위험	이 투자신탁은 실적배당상품으로 투자 원리금 전액이 보장 또는 보호되지 않습니다. 따라서 투자원본의 전부 또는 일부에 대한 손실의 위험이 존재하며 투자금액의 손실 내지 감소의 위험은 전적으로 투자자가 부담하며, 집합투자업자나 판매회사 등 어떤 당사자도 투자손실에 대하여 책임을 지지 아니합니다.								
주식 등 가격변동 위험	이 투자신탁은 투자하는 모투자신탁이 국내 주식시장에서 거래되는 주식등에 주로 투자하기 때문에, 동 주식의 가격변동으로 인한 손실위험에 노출됩니다. 또한, 이 투자신탁은 국내의 지정학적 위험 및 투자 증권에 가치에 부정적으로 작용하는 관련 증권시장의 법								

	령 및 제도의 급격한 변화에 노출될 수 있습니다.		
	금리변동 위험	투자자격등급 이상의 신용등급을 가진 채무증권등에 투자할 예정이나, 투자자격등급의 채무증권등도 또한 리스크가 존재하고 채무증권등의 금리변동에 따라 채무증권등의 가격이 변동될 수 있습니다. 일반적으로 이자율이 하락하면 채무증권등의 가격 상승에 의한 자본이득이 발생하고 이자율이 상승하면 자본손실이 발생합니다. 따라서 채무증권등을 만기까지 보유하지 않고 중도에 매도하는 경우에는 시장상황에 따라 손실 또는 이득이 발생할 수 있습니다.	
	신용위험	보유하고 있는 국내외 유가증권 등을 발행한 회사가 신용등급의 하락 또는 부도 등과 같은 신용사건에 노출되는 경우 그 유가증권 등의 가치가 하락할 수 있습니다.	
매입방법	· 오후 3시 30분 이전 : 2영업일 기준가 매입 · 오후 3시 30분 이후 : 3영업일 기준가 매입	환매방법	· 오후 3시 30분 이전 : 2영업일 기준가, 4영업일 지급 · 오후 3시 30분 이후 : 3영업일 기준가, 4영업일 지급
	· 해당사항 없음		
환매 수수료			
기준가	· 산정방법 : (직전일의 자산총액 -부채총액) / 직전일의 수익증권 총좌수 · 공식장소 : 판매회사 본·영업점, 집합투자업자 ( <a href="http://www.barings.com/ko">www.barings.com/ko</a> ), 판매회사 및 한국금융 투자협회 ( <a href="http://dis.kofia.or.kr">dis.kofia.or.kr</a> ) 인터넷 홈페이지 공시		
과세	투자신탁에서 발생한 이익에 대하여 원천 징수하지 않으며 투자자는 퇴직연금 수령시 관련세법에 따라 세금을 부담하여 일반 투자신탁 투자자와는 상이한 세율이 적용됩니다. 다음 사항을 참고하여 주시기 바랍니다. ① 연금계좌의 세액공제 종합 소득이 있는 거주자가 해당 연도의 연금 계좌에 납입한 금액(퇴직연금 계좌에 납입한금액 +연금저축계좌에 납입한 금액 중 600만원이내의 금액)과 연 900만원 중 적은 금액의 13.2%(지방소득세 포함)에 해당하는 금액을 해당 과세기간의 종합소득 산출세액에서 공제합니다. 해당 과세기간에 종합 소득금액이 4천5백만원 이하 (근로 소득만 있는 경우에는 총 급여액 5천 500만원 이하)인 거주자에 대해서는 16.5%(지방소득세 포함)에 해당하는 금액을 해당 과세기간의 종합소득 산출세액에서 공제합니다. ② 과세이연 투자신탁의 결산으로 인한 재투자시 재투자 수익에 대하여 원천징수하지 아니하고, 연금수령시 연금수령 방법등에 따라 과세 ③ 연금 수령 방법에 따른 과세체계: 연금 수령, 연금 외 수령 등 연금의 인출방식에 따라 과세체계가 다릅니다. 따라서 퇴직연금 종합안내( <a href="https://100lifeplan.fss.or.kr">https://100lifeplan.fss.or.kr</a> )의 “과세제도안내”를 참조하여 주시기 바랍니다. ※ 과세와 관련하여 자세한 사항은 이 투자신탁의 증권신고서 및 정식투자설명서를 참조하시기 바랍니다.		
전환절차 및 방법	해당사항없음		
집합투자업자	베어링자산운용(주) (대표번호: 02-0788-0500 / 인터넷 홈페이지: <a href="http://www.barings.com/ko">www.barings.com/ko</a> )		
모집기간	추가형으로 계속 모집 가능	모집 · 매출 총액	투자신탁의 수익증권 10 조좌
효력발생일	2026.03.18		
판매회사	집합투자업자( <a href="http://www.barings.com/ko">www.barings.com/ko</a> ) 및 한국금융투자협회( <a href="http://dis.kofia.or.kr">dis.kofia.or.kr</a> ) 인터넷 홈페이지 참조		
참조	집합투자업자의 사업목적, 요약 재무정보에 관한 사항은 투자설명서 ‘제 4 부 집합투자기구 관련회사에 관한 사항’을 참고하시기 바랍니다.		
집합투자 기구의 종류	이 집합투자기구는 종류형 집합투자기구입니다. 집합투자기구의 종류는 판매수수료 부과방식-판매경로-기타 펀드특성에 따라 3 단계로 구분되며, 본 집합투자기구의 종류 및 각 종류별 특징은 다음과 같습니다.		
	종류(Class)		집합투자기구의 특징
	판매 수수료	수수료 미징구(C)	집합투자증권 매입 또는 환매시점에 일시 징구되는 판매수수료가 없는 집합투자기구입니다.
	판매 경로	온라인 (e)	판매회사의 온라인전용으로 판매되는 집합투자기구로 오프라인으로 판매되는 집합투자기구보다 판매수수료 및 판매보수가 저렴한 집합투자기구입니다. 다만,



			판매회사로부터 <b>별도의 투자권유 및 상담서비스는 제공되지 않습니다.</b>
		오프라인	오프라인전용(판매회사 창구)으로 판매되는 집합투자기구에 <b>온라인으로 판매되는 집합투자기구보다 판매수수료 및 판매보수가 높은 집합투자기구입니다.</b> 다만, 판매회사로부터 <b>별도의 투자권유 및 상담서비스가 제공됩니다.</b>
		온라인 슈퍼(S)	자산운용사의 공동판매채널로서의 역할 수행을 위해 모든 공모 S 클래스를 취급하고, 객관적 지표를 기준으로 상품을 노출 및 배열하는 온라인 판매시스템을 통하여 판매되는 집합투자증권으로 오프라인으로 판매되는 집합투자기구보다 판매수수료 및 판매보수가 낮은 집합투자기구입니다. 다만, 판매회사로부터 별도의 투자권유 및 상담서비스는 제공되지 않습니다.
	기타	기관(F)	집합투자기구 및 기관투자자에게 판매되는 집합투자기구입니다.

#### [집합투자기구 공시 정보 안내]

- 증권신고서 : 금융감독원 전자공시시스템([dart.fss.or.kr](http://dart.fss.or.kr))
- 투자설명서 : 금융감독원 전자공시시스템([dart.fss.or.kr](http://dart.fss.or.kr)), 한국금융투자협회 ([dis.kofia.or.kr](http://dis.kofia.or.kr)),  
집합투자업자 ([www.barings.com/ko](http://www.barings.com/ko)) 및 판매회사 홈페이지
- 정기보고서 : 금융감독원 홈페이지([www.fss.or.kr](http://www.fss.or.kr)) 및 한국금융투자협회  
(영업보고서, 결산서류) 전자공시시스템([dis.kofia.or.kr](http://dis.kofia.or.kr))
- 자산운용보고서 : 한국금융투자협회 전자공시시스템([dis.kofia.or.kr](http://dis.kofia.or.kr)) 및 집합투자업자  
홈페이지 ([www.barings.com/ko](http://www.barings.com/ko))
- 수시공시 : 한국금융투자협회 전자공시시스템([dis.kofia.or.kr](http://dis.kofia.or.kr)) 및 집합투자업자 홈페이지  
([www.barings.com/ko](http://www.barings.com/ko))

## 제1부. 모집 또는 매출에 관한 사항

### 1. 집합투자기구의 명칭

투자신탁의 명칭 (종류)	금융투자협회 펀드코드
베어링 퇴직연금 배당40 증권 자투자신탁 1호(채권혼합)	66086
수수료미징구-오프라인-퇴직연금형(C)	AT965
수수료미징구-온라인-퇴직연금형(Ce)	BU753
수수료미징구-오프라인-기관, 퇴직연금형(F)	AT966
수수료미징구-온라인슈퍼-퇴직연금형(S-R)	E0174

### 2. 집합투자기구의 종류 및 형태

- 가. 형태별 종류: 투자신탁
- 나. 운용자산별 종류: 증권 (혼합채권형)
- 다. 개방형·폐쇄형 구분: 개방형 (환매가 가능한 투자신탁)
- 라. 추가형·단위형 구분: 추가형 (추가로 자금 납입이 가능한 투자신탁)
- 마. 특수형태: 모자형 (모투자신탁이 발행하는 집합투자증권을 취득하는 구조의 투자신탁)  
종류형 (판매보수 등의 차이로 인하여 기준가격이 다른 투자신탁)

바. 고난도금융투자상품 해당여부: X

주 1) 집합투자기구의 종류 및 형태에도 불구하고 투자대상은 여러가지 다양한 자산에 투자될 수 있으며, 자세한 투자대상은 제 2 부 “투자대상”과 “투자전략”부분을 참고하시기 바랍니다.

### 3. 모집예정금액

이 투자신탁은 1조~~조~~까지 모집 가능하며 1좌 단위로 모집합니다. 단, 모집기간은 정해지지 않았으므로 계속 모집이 가능합니다.

주 1) 모집(판매)기간동안 특별한 사유가 없는 한 추가모집(판매)은 가능합니다.

주 2) 모집(판매)기간동안 판매된 금액이 일정규모 이하인 경우 이 집합투자증권의 설정이 취소되거나 해지될 수 있습니다.

주 3) 모집(판매) 예정금액이 줄거나 모집(판매) 예정기간이 단축될 수 있으며, 이 경우 판매회사 및 운용사의 홈페이지를 통해 공시됩니다.

### 4. 모집의 내용 및 절차

1) 모집기간: 모집 개시 이후 특별한 사유가 없는 한 영업일에 한하여 모집 및 판매됩니다.

2) 모집장소: 판매회사 본·지점  
(모집장소에 관한 자세한 내용은 금융투자협회([www.kofia.or.kr](http://www.kofia.or.kr)) 및 집합투자업자([www.barings.com/ko](http://www.barings.com/ko))의 인터넷 홈페이지를 참고하여 주시기 바랍니다.)

주 1) 그 모집(매입) 방법 및 내용에 대한 자세한 내용은 제2부의 “매입, 환매, 전환절차 및 기준가격 적용기준”을 참고하시기 바랍니다.

### 5. 인수에 관한 사항

해당사항 없음

### 6. 상장 및 매매에 관한 사항

해당사항 없음

## 제2부. 집합투자기구에 관한 사항

### 1. 집합투자기구의 명칭

투자신탁의 명칭 (종류)	금융투자협회 펀드코드
베어링 퇴직연금 배당40 증권 자투자신탁 1호(채권혼합)	66086
수수료미징구-오프라인-퇴직연금형(C)	AT965
수수료미징구-온라인-퇴직연금형(Ce)	BU753
수수료미징구-오프라인-기관, 퇴직연금형(F)	AT966
수수료미징구-온라인슈퍼-퇴직연금형(S-R)	E0174

### 2. 집합투자기구의 연혁

변경시행일	변경 사항
2007.03.08	- 최초 설정
2009.05.02	- 자본시장과 금융투자업에 관한 법률에 따라 펀드명칭 변경 [세이 퇴직연금 배당 채권혼합40 자투자신탁 1호 → 세이 퇴직연금 배당40 증권 자투자신탁 1호(채권혼합)]
2010.04.02	- 세법 개정사항 반영 등
2012.10.12	- 채권형 모펀드의 하위 펀드 변경
2013.01.24	- 환매수수료폐지 - 법 개정 사항 반영 - 하위 자투자신탁 해지에 따른 하위 자펀드 변경 - 「금감원 기업공시서식 작성기준 개정」 <2012.08.01발표> 내용반영
2013.03.07	- 운용역 변경(서덕식→최상현)
2013.04.08	- 펀드명 변경 (세이 퇴직연금 배당40 증권 자투자신탁 1호(채권혼합) → 베어링 퇴직연금 배당40 증권 자투자신탁 1호(채권혼합)) - 사명 변경 (세이에셋코리아자산운용주식회사 → 베어링자산운용주식회사) - 홈페이지주소 변경( <a href="http://www.seiak.com">www.seiak.com</a> → <a href="http://www.barings.com/ko">www.barings.com/ko</a> ) - 자구한 문구변경
2013.11.29	- 운용전문인력 변경 - 자본시장법 및 세법 개정 내용 반영 - 내용 업데이트 및 오기 정정
2014.04.11	- 모펀드명 변경(베어링 연금배당증권모(주식)->베어링 배당증권모(주식)) - 자본시장법 및 세법 개정 내용 반영 - 결산 업데이트 - 오기 정정
2014.07.14	- 종류형으로 변경 - 클래스 추가 - 기업공시서식 작성기준 개정 반영
2015.02.13	- 기업공시서식 개정 반영 - 세법 개정사항 반영 - 결산업데이트
2015.03.25	- 모펀드에 투자하는 다른 자펀드 추가
2015.05.20	- 모펀드에 투자하는 다른 자펀드 추가
2015.11.09	- 운용전문인력변경 - 채권평가회사 추가
2016.04.21	- 결산업데이트 - 소득세법 및 자본시장법 시행령 개정사항 반영 - 운용전문인력변경
2016.07.02	- 투자위험등급 분류체계 개편 내용 반영
2016.07.30	- 판매 및 환매의 기준시점 변경



2017.01.18	- 결산업데이트 - 모펀드에 투자하는 다른 자펀드 삭제
2017.07.28	- 클래스 추가(Class Ce)
2018.03.13	- 결산업데이트
2018.07.02	- 운용전문인력 변경
2018.08.13	- 일반사무관리회사 변경
2019.03.05	- 결산업데이트
2019.08.19	- 기업공시서식 변경 - 펀드클래스 상세 표기
2019.09.16	- 전자증권법 시행에 따른 변경
2020.03.10	- 결산업데이트
2021.01.19	- 결산업데이트 - 투자위험등급 변경 - 신원확인자료 및 자금세탁 방지 관련 자구 수정 - 법시행령 개정사항 반영(집합투자재산의 평가방법 변경) - 소득세법 개정사항 반영
2021.03.30	- 회계감사의견 확정
2022.01.18	- 결산업데이트 - 기업공시서식 작성기준 개정 반영 - 집합투자기구의 투자전략의 명확화
2022.03.11	- 회계감사 의견 확정
2023.01.18	- 결산업데이트 - 클래스추가(Class S-R) 및 클래스 한글 명칭 명확화
2023.03.10	- 회계감사 의견 확정 - 소득세법 개정사항 반영 - 기업공시서식 작성기준 개정 반영
2024.03.07	- 결산업데이트
2025.03.07	- 결산업데이트 - 투자위험등급 산정기준 개정 반영 - 금융투자회사의 영업 및 업무에 관한 규정 시행세칙 개정 - 기업공시서식 작성기준 및 법 개정 반영
2025.09.11	- 운용전문인력 변경
2026.03.18	- 결산업데이트 - 모펀드에 투자하는 다른 자펀드 해지에 따른 내용 삭제

### 3. 집합투자기구의 신탁계약기간

이 투자신탁은 추가자금 납입이 가능한 투자신탁으로 별도의 신탁계약기간을 정하지 않고 있습니다. 이 신탁계약기간은 투자신탁의 종료일을 의미하며, 투자자의 저축기간을 의미하는 것은 아닙니다.

주1) 법령 또는 집합투자계약상 일정한 경우에는 강제로 해산(해지)되거나, 사전에 정한 절차에 따라 임의로 해지(해산) 될 수 있습니다. 자세한 사항은 “제5부 집합투자기구의 해지”를 참고하시기 바랍니다.

### 4. 집합투자업자

회 사 명	베어링자산운용 주식회사
주소 및 연락처	서울시 중구 을지로 29, 7층 (대표전화: 02-3788-0500)

주1) 집합투자업자에 대한 자세한 사항은 “제4부 집합투자업자에 관한 사항”을 참고하시기 바랍니다.

5. 운용전문인력에 관한 사항

가. 책임운용전문인력 및 부책임운용전문인력 현황

(2025.12.31 기준)

성명	생년	직위	운용현황		동종집합투자기구 연평균 수익률				운용 경력년수
			집합투자 기구 수	운용 규모	운용역		운용사		
					최근 1년	최근 2년	최근 1년	최근 2년	

[주식운용역에 관한 사항]

최상현	1970	책임 운용역	12 개	14,018 억원 (팀운용)	60.27%	24.12%			23 년 7 개월
김혜용	1980	부책임 운용역	8 개	11,124 억원 (팀운용)	55.78%	23.27%	62.52%	24.68%	7 년 9 개월
최유진	1984	부책임 운용역	10 개	9,726 억원 (팀운용)	56.91%	23.57%			4 년 6 개월

[채권운용역에 관한 사항]

김범석	1963	책임 운용역	4 개	1,089억원 (팀운용)	21.00%	10.90%			29 년 9 개월
박장호	1968	부책임 운용역	3 개	973억원 (팀운용)	19.82%	10.52%	14.19%	8.67%	19 년 7 개월

성명	주요 운용경력 및 이력
----	--------------

[주식운용역에 관한 사항]

최상현	<ul style="list-style-type: none"> <li>서울대학교 경제학 학사</li> <li>한가람 투자자문 주식운용1본부 (2002.04~2007.02)</li> <li>한화자산운용(구. 푸르덴셜) 주식운용1팀 (2007.03~2013.01)</li> <li>베어링자산운용(주) 주식운용팀 (2013.02~현재)</li> </ul>
김혜용	<ul style="list-style-type: none"> <li>포항공과대학교 산업경영공학 학사</li> <li>LG 전자 (2004.03~2008.02)</li> <li>NH 투자증권 주식리서치센터 (2008.03~2015.11)</li> <li>베어링자산운용(주) 주식운용팀 (2015.12~현재)</li> </ul>
최유진	<ul style="list-style-type: none"> <li>University of Toronto 금융/경제학 학사</li> <li>대우증권 주식분석부 (2010.09~2011.10)</li> <li>한국 SG 은행 주식리서치센터 (2011.11~2016.04)</li> <li>베어링자산운용(주) 주식운용팀 (2016.07~현재)</li> </ul>

[채권운용역에 관한 사항]

김범석	<ul style="list-style-type: none"> <li>고려대학교 경제학과</li> <li>대한투신운용 채권운용부 (1998.12~2000.11)</li> <li>SK 투신운용 채권운용 팀장 (2000.11~2002.10)</li> <li>베어링자산운용(주) 채권운용팀 (2004.02~현재)</li> </ul>
박장호	<ul style="list-style-type: none"> <li>George Washington University MBA &amp; MSF</li> <li>삼성생명 크레딧 애널리스트 (1996.09~2001.10)</li> <li>베어링자산운용(주) 채권운용팀 (2006.06~ 현재)</li> </ul>

- 주1) 운용중인 다른 집합투자기구 중 성과보수가 약정된 집합투자기구: 최유진 운용역 - 2개 / 598억
- 주2) 운용중인 다른 집합투자기구 수 및 규모를 산정할 때 모자형구조의 모집합투자기구는 제외합니다
- 주3) 운용전문인력이 운용한 집합투자기구의 명칭, 집합투자재산의 규모와 수익률은 협회 홈페이지 (dis.kofia.or.kr)를 통하여 확인할 수 있습니다
- 주 4) 동종집합투자기구 평균운용성과는 해당 집합투자업자가 분류한 동일 유형 집합투자 기구의 평균운용성과를 의미하며, 해당 운용전문인력의 평균운용성과는 해당 회사 근무기간 중 운용한 성과를 의미합니다.
- 주5) 운용중인 공·사모 펀드만을 대상으로 산출하였습니다.
- 주6) 각 운용역 간의 성과 차이 및 운용역 성과와 회사 성과 차이는 전략 및 혼합유형 차이를 포함하고 있습니다.

나. 최근 3년간 운용전문인력 변동사항

[주식운용역에 관한 사항]

책임운용역	운용 기간	부책임운용역	운용 기간
해당사항 없음		김지영	최초설정일~ 2025.09.10
		김혜용	2025.09.11 ~ 현재
		최유진	2025.09.11 ~ 현재

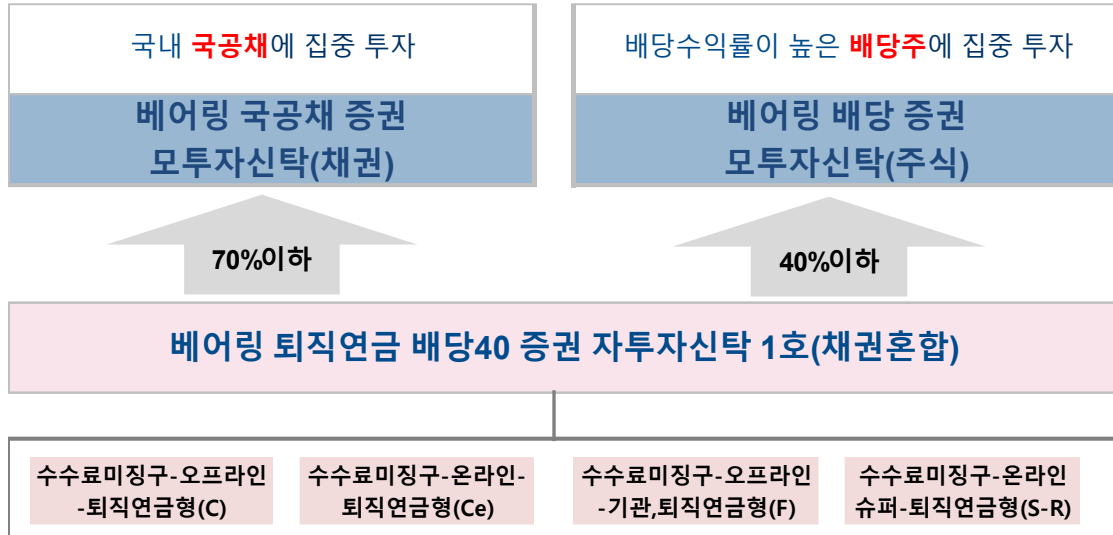
주1) 작성일 기준 최근 3년간 운용역 변경 내역입니다.

[채권운용역에 관한 사항]

최근 3년간 운용전문인력 변경 내역 없음

## 6. 집합투자기구의 구조

가. 집합투자기구의 종류 및 형태: 증권(혼합채권형), 투자신탁, 추가형, 개방형, 모자형, 종류형



## 나. 모자형 구조

이 집합투자기구는 법 제233조에 의거한 모자형집합투자기구로서 이 투자신탁이 투자하는 모집합투자기구 내의 다른 모 또는 자투자신탁은 아래와 같습니다.

자투자신탁	모투자신탁	베어링 배당 증권 모투자신탁 (주식)
베어링 고배당 증권자투자신탁(주식)		투자재산의 100% 이하
베어링 고배당 40 플러스 증권자투자신탁(채권혼합)		투자재산의 40% 이하

자투자신탁	모투자신탁	베어링 국공채증권모투자신탁 (채권)
베어링 국공채 증권자투자신탁(채권)		투자재산의 100% 이하
베어링 고배당 40 플러스 증권자투자신탁(채권혼합)		투자재산의 70% 이하

[이 투자신탁이 투자하는 모투자신탁에 관한 사항]

모투자신탁명	주요 투자대상 및 전략
베어링 배당 증권 모투자신탁 (주식)	주요투자대상
	주식 60%이상, 채권 40%이하
	투자목적
	투자대상의 가격상승에 따른 투자수익 및 배당수익 추구
	주요투자전략 및 위험관리
	자산총액의 60% 이상을 국내 증권시장에 상장되어 있는 주식 및 공모주에 투자하되 주로 배당수익률이 높고 내재가치가 우수한, 집합투자업자가 판단하는 “고배당주 또는 배당 매력 높은 주식” 기준에 부합되는 종목에 투자함으로써 주식시장 변동성 위험 노출을 최소화하여 중장기적으로 합리적이고 안정적인 비교지수 대비 초과 수익을 추구함
	-비교지수: KOSPI 100%
	주요 투자위험
기타 유의사항	시장위험, 개별종목 위험, 파생상품투자위험 등
	신탁재산의 60% 이상을 주식 등에 투자하는 모투자신탁(주식)입니다.

		따라서 투자한 자산의 가격변동, 이자 및 배당수익에 따른 손익에 따라 투자자의 수익률이 결정되며, <b>6등급 중 2등급</b> 에 해당하는 수준( <b>높은 위험</b> )의 투자위험을 가지고 있습니다.
베어링 국공채 증권 모투자신탁 (채권)	주요투자대상	채권 60%이상, 어음 40%이하
	투자목적	투자대상의 가격상승에 따른 투자 및 이자수익 추구
	주요투자전략 및 위험관리	자산총액의 60% 이상을 국채, 통안채, 특수채 등 국공채에 주로 투자하여 장기적으로 안정적인 이자소득 및 자본이득을 추구하며, 금리수준 및 시장전망에 따라 기준 듀레이션±범위(band) 설정 운용으로 추가수익을 추구합니다 -비교지수: KAP국고 2~3년 지수 100%
	주요 투자위험	시장위험, 채무불이행위험, 이자율하락위험 등
	기타 유의사항	신탁재산의 60% 이상을 국공채에 주로 투자하는 모투자신탁(채권)입니다. 따라서 투자한 자산의 가격변동, 금리 변동에 따른 채권가격의 하락여부에 따른 손익에 따라 투자자의 수익률이 결정되며, <b>6등급 중 5등급</b> 에 해당하는 수준( <b>낮은 위험</b> )의 투자위험을 가지고 있습니다.

#### 다. 종류형 구조

이 투자신탁은 판매보수의 차이로 인하여 기준가격이 다르거나 판매수수료가 다른 여러 종류의 집합투자증권을 발행하는 종류형 투자신탁으로서, 이 투자신탁이 보유한 종류의 집합투자증권은 아래와 같습니다.

#### [수익증권 종류별 특징]

종류(Class)		집합투자기구의 특징
판매 수수 료	수수료 미징구(C)	집합투자증권 매입 또는 환매시점에 일시 징구되는 판매수수료가 없는 집합투자기구입니다.
판매 경로	온라인 (e)	판매회사의 온라인전용으로 판매되는 집합투자기구로 <b>오프라인으로 판매되는 집합투자기구보다 판매수수료 및 판매보수가 저렴한 집합투자기구</b> 입니다. 다만, 판매회사로부터 <b>별도의 투자권유 및 상담서비스는 제공되지 않습니다.</b>
	오프라인	오프라인전용(판매회사 창구)으로 판매되는 집합투자기구로 <b>온라인으로 판매되는 집합투자기구보다 판매수수료 및 판매보수가 높은 집합투자기구</b> 입니다. 다만, 판매회사로부터 <b>별도의 투자권유 및 상담서비스가 제공됩니다.</b>
	온라인 슈퍼(S)	자산운용사의 공동판매채널로서의 역할 수행을 위해 모든 공모 S 클래스를 취급하고, 객관적 지표를 기준으로 상품을 노출 및 배열하는 온라인 판매시스템을 통하여 판매되는 집합투자증권으로 오프라인으로 판매되는 집합투자기구보다 판매수수료 및 판매보수가 낮은 집합투자기구입니다. 다만, 판매회사로부터 별도의 투자권유 및 상담서비스는 제공되지 않습니다.
기타	기관(F)	집합투자기구 및 기관투자자에게 판매되는 집합투자기구입니다.

#### 7. 집합투자기구의 투자목적

이 투자신탁은 국채, 통안채, 특수채 등 국공채에 투자하는 **채권형 모투자신탁**에 주로 투자하고, 신탁재산의 **40% 이하**를 국내 증권시장에 상장되어 있는 주식 및 공모주 중 집합투자업자가 판단하는 “고배당주 또는 배당 매력 높은 주식” 기준에 부합되는 종목에 투자하는 **주식형 모투자신탁**에 투자하여 장기적으로 안정적인 자본이득, 배당수익 및 이자수익 획득을 목적으로 합니다.

\*비교지수: KOSPI 40% + KAP국고 2~3년 지수 60%

**그러나 상기의 투자목적이 반드시 달성된다는 보장은 없으며, 집합투자업자, 신탁업자, 판매회사 등 이 투자신탁과 관련된 어떠한 당사자도 투자원금의 보장 또는 투자목적의 달성을 보장하지 아니합니다.**

#### 8. 집합투자기구의 투자대상

##### 가. 자투자신탁

##### 1) 투자 대상

투자대상		투자비율 (자산총액대비)	투자대상 및 비율 세부설명
①	모투자신탁(주식)	40% 이하	베어링 배당 증권 모투자신탁(주식)
②	모투자신탁(채권)	70% 이하	베어링 국공채 증권 모투자신탁(채권)
③	단기대출, 금융기관에의 예치 및 양도성예금증서	10% 이하	환매 및 투자대기자금의 활용을 위해 운용

## 2) 투자 제한

집합투자업자는 이 투자신탁재산을 운용함에 있어 다음 각호에 해당하는 행위를 신탁업자에게 지시할 수 없습니다. 다만, 법령 및 규정에서 예외적으로 인정한 경우에는 그러하지 아니합니다.

투자대상 종류		투자제한의 내용	적용예외
①	단기대출 및 환매조건부매수	자산총액의 10%를 초과하여 법 시행령 제 84 조에서 정하는 집합투자업자의 이해관계인에게 다음 각 목의 방법으로 운용하는 행위. 다만, 집합투자업자의 대주주나 계열회사인 이해관계인과는 다음 각 목의 방법으로 운용할 수 없다. 가. 법 제 83 조제 4 항에 따른 단기대출 나. 환매조건부매수(증권을 일정기간 후에 환매도할 것을 조건으로 매수하는 경우를 말함. 이하 같음)	

### [투자제한 및 한도의 예외]

-다음 각 호의 1의 기간 또는 사유에 해당하는 경우에는 가. 투자대상 ①내지 ③의 규정은 그 투자한도를 적용하지 아니합니다. 다만, 다음 제4호 및 제5호의 사유에 해당하는 경우에는 투자비율을 위반한 날부터 15일 이내에 그 투자한도에 적합하도록 하여야 합니다.

1. 투자신탁 최초설정일부터 1월간
2. 투자신탁 회계기간 종료일 이전 1월간(회계기간이 3월 이상인 경우에 한한다)
3. 투자신탁 계약기간 종료일 이전 1월간(계약기간이 3월 이상인 경우에 한한다)
4. 3영업일 동안 누적하여 추가설정 또는 해지청구가 각각 투자신탁 자산총액의 10%를 초과하는 경우
5. 투자신탁재산인 증권 등 자산의 가격변동으로 가. 투자대상 ①내지 ③의 규정을 위반하게 되는 경우

## 나. 모투자신탁

### [베어링 배당 증권 모투자신탁(주식)]

#### 1) 투자 대상

투자대상		투자비율 (자산총액 대비)	투자대상 및 비율 세부설명
①	주식	60% 이상	법 제4조제4항의 규정에 의한 지분증권 및 법 제4조제8항의 규정에 의한 증권예탁증권 중 지분증권과 관련된 증권예탁증권(법 제9조제15항제3호의 주권상장법인이 발행한 것 및 증권시장에 기업공개를 위하여 발행한 공모주 등에 한한다)
②	채권	40% 이하	법 제4조제3항의 규정에 의한 국채증권, 지방채증권, 특수채증권(법률에 의하여 직접 설립된 법인이 발행한 채권을 말한다), 사채권(취득시 신용평가등급이 BBB- 이상이어야 하며, 사모사채 및 주식관련사채권, 자산유동화에 관한 법률에 의한 자산유동화계획에 따라 발행하는 사채 및 주택저당채권유동화회사법 또는 한국주택금융공사법에 따라 발행되는 주택저당채권담보부채권 또는 주택저당증권은 제외한다)(이하 “채권”이라 한다)
③	어음	40% 이하	기업어음증권(기업이 사업에 필요한 자금을 조달하기 위해

			발행하는 약속어음으로 법 시행령제4조에서 정하는 요건을 갖춘 것), 기업어음증권을 제외한 어음 및 양도성 예금증서(양도성 예금증서를 제외하고는 <u>취득시 신용평가등급이 A3- 이상</u> 이어야 한다. 이하 “어음”이라 한다)
④	자산유동화 증권	40% 이하	자산유동화에 관한 법률에 의한 자산유동화계획에 따라 발행되는 사채, 주택저당채권유동화회사법 또는 한국주택금융공사법에 따라 발행되는 주택저당채권담보부채권 또는 주택저당증권(이하 “자산유동화증권”이라 한다)
⑤	금리스왑 거래	-	금리스왑거래는 거래시점에서 교환하는 약정이자의 산출근거가 되는 채권 또는 채무증서의 총액이 투자신탁이 보유하는 채권 또는 채무증서 총액의 100% 이하가 되도록 한다.
⑥	집합투자 증권	5% 이하 (상장지수집합투자기구의 집합투자증권에 대하여는 30%이하	법 제110조에 의하여 신탁업자가 발행한 수익증권(금전신탁계약에 의한 수익권이 표시된 수익증권을 말한다. 이하 같다), 법 제9조제21항의 규정에 의한 집합투자증권(이하 “집합투자증권등”이라 한다)
⑦	환매조건부 채권 매도	-	증권을 일정기간 후에 환매수할 것을 조건으로 매도하는 경우를 말하며, 환매조건부매도는 투자신탁이 보유하는 환매조건부대상증권총액의 50% 이하로 한다.
⑧	장내파생 상품	매매에 따른 위험평가액이 자산총액의 10%이하	법 제5조제1항 및 제2항의 규정에 의한 장내파생상품으로서 주식·채권이나 주식·채권의 가격, 이자율, 지표, 단위 또는 이를 기초로 하는 지수 등에 연계된 것(이하 “장내파생상품”이라 함)
⑨	증권의 대여 <sup>2)</sup>	-	투자신탁이 보유하는 증권총액의 50% 이하로 한다.
⑩	증권의 차입 <sup>3)</sup>	20% 이하	-
⑪	-	-	법 시행령 제268조제4항의 규정에 의한 신탁업자 고유재산과의 거래

주1) 집합투자업자는 환매를 원활하게 하고 투자대기자금을 효율적으로 운용하기 위하여 필요한 경우 다음 각호의 방법으로 운용할 수 있음

1. 단기대출(30일 이내의 금융기관간 단기자금거래에 의한 자금공여를 말함)
2. 금융기관에의 예치(만기 1년 이내인 상품에 한함)
3. 환매조건부매수 (증권을 일정기간 후에 환매도할 것을 조건으로 매수하는 경우)

주2) 집합투자기구의 이익 증대 등 다음과 같은 목적을 위한 기타 운용방법으로 상기 증권 대여를 할 수 있음

1. 수익률 증진: 부수적인 운용전략으로 대차거래를 통해 수수료를 수취할 수 있으며, 안정적 대차거래 관리와 장기적 관점의 대차 수수료 수익을 추구
2. 기타 효율적, 안정적 운용을 위해 증권대여를 진행할 수 있음

주3) 효율적 운용, 보유 자산의 시장위험 헤지, 환매 대응, 유동성 확대, 담보제공 등의 목적을 위해 증권 차입을 진행할 수 있음

## 2) 투자 제한

투자대상 종류	투자제한의 내용	적용 예외
① 단기대출 및 환매조건부 매수 투자	자산총액의 10%를 초과하여 법 시행령 제 84 조에서 정하는 집합투자업자의 이해관계인에게 다음 각 목의 방법으로 운용하는 행위. 다만, 집합투자업자의 대주주나 계열회사인 이해관계인과는 다음 각 목의 방법으로 운용할 수 없음 가. 법 제 83 조제 4 항에 따른 단기대출 나. 환매조건부매수(증권을 일정기간 후에 환매도할 것을 조건으로 매수하는 경우)	
② 동일종목 투자	자산총액의 10%를 초과하여 동일종목의 증권(집합투자증권을 제외하되, 법 시행령 제80조제3항에서 규정하는 원화로 표시된 양도성 예금증서, 설정일	최초



		<p>기업어음증권 외의 어음, 대출채권·예금·금융위원회가 정하여 고시하는 채권(債權)을 포함한다)에 투자하는 행위. 이 경우 동일법인 등이 발행한 증권 중 지분증권과 지분증권을 제외한 증권은 각각 동일종목으로 봄. 다만, 다음 각목의 경우에는 각목에서 정하는 바에 따라 10%를 초과하여 동일종목 증권에 투자할 수 있음</p> <p>가. 국채증권, 한국은행법 제69조에 따른 한국은행통화안정증권 및 국가나 지방자치단체가 원리금의 지급을 보증한 채권에 투자신탁 자산총액의 100%까지 투자하는 경우</p> <p>나. 지방채증권, 특수채증권(가목에 해당하는 것은 제외), 직접 법률에 따라 설립된 법인이 발행한 어음[기업어음증권 및 법 시행령 제79조제2항제5호 각목의 금융기관이 할인·매매·중개 또는 인수한 어음만 해당], 법 시행령 제79조제2항제5호가목부터 사목까지의 금융기관이 발행한 어음 또는 양도성 예금증서와, 같은 호 가목·마목부터 사목까지의 금융기관이 발행한 채권, 법 시행령 제79조제2항제5호가목부터 사목까지의 금융기관이 지급을 보증한 채권(모집의 방법으로 발행한 채권만 해당) 또는 어음, 경제협력개발기구에 가입되어 있는 국가나 투자자 보호 등을 고려하여 법시행규칙 제10조의2에서 정하는 국가가 발행한 채권, 주택저당채권유동화회사법 또는 한국주택금융공사법에 따른 주택저당채권담보부채권 또는 주택저당증권으로서 주택저당채권유동화회사법에 따른 주택저당채권유동화회사 또는 법 시행령 제79조제2항제5호 가목부터 사목까지의 금융기관이 지급을 보증한 주택저당채권담보부채권 또는 주택저당증권, 법 제234조의 규정에 의한 상장지수집합투자기구의 집합투자증권, 법시행령 제79조제2항제5호가목부터 사목까지의 규정에 따른 금융기관에 금전을 대여하거나 예치·예탁하여 취득한 채권에 투자신탁 자산총액의 30%까지 투자하는 경우</p> <p>다. 동일법인 등이 발행한 지분증권(그 법인 등이 발행한 지분증권과 관련된 증권예탁증권을 포함)의 시가총액이 100분의 10을 초과하는 경우에 그 시가총액 비중까지 투자하는 경우. 이 경우 시가총액비중은 거래소가 개설하는 증권시장 또는 해외 증권시장별로 매일의 그 지분증권의 최종시가의 총액을 그 시장에서 거래되는 모든 종목의 최종시가의 총액을 합한 금액으로 나눈 비율을 1개월간 평균한 비율로 계산하며, 매월 말일을 기준으로 산정하여 그 다음 1개월간 적용</p>	로부터 1개월간
③	동일회사 등이 발행한 증권	자산총액으로 동일법인 등이 발행한 지분증권총수의 10%를 초과하여 투자하는 행위	
④	파생상품 매매	<p>파생상품매매에 따른 위험평가액이 투자신탁의 자산총액에서 부채총액을 뺀 가액의 10%를 초과하여 투자하는 행위</p> <p>파생상품의 매매와 관련하여 기초자산 중 동일법인 등이 발행한 증권 가격변동으로 인한 위험평가액이 투자신탁 자산총액의 10%를 초과하여 투자하는 행위</p> <p>같은 거래상대방과의 장외파생상품 매매에 따른 거래상대방 위험평가액이 이 투자신탁 자산총액의 10%를 초과하여 투자하는 행위</p> <p>법 시행령 제80조제5항에서 정하는 적격 요건을 갖추지 못한 자와 장외파생상품을 매매하는 행위</p>	최초 설정일로부터 1개월간
⑤	계열회사 발행증권	법 시행령 제86조에서 정하는 한도를 초과하여 집합투자업자의 계열회사가 발행한 증권을 취득하는 행위	
⑥	후순위 채권	그 발행인이 파산하는 때에 다른 채무를 우선 변제하고 잔여재산이 있는 경우에 한하여 그 채무를 상환한다는 조건이 있는 후순위 채권에 투자하는 행위	

**[투자제한 및 한도의 예외]**

1) 다음 각 호의 어느 하나에 해당하는 경우에는 가. 투자대상 ④내지 ⑤의 규정은 그 투자한도를 적용

하지 아니함. 다만, 다음 제4호 및 제5호의 사유에 해당하는 경우에는 투자비율을 위반한 날부터 15일 이내에 그 투자한도에 적합하도록 하여야 함.

1. 투자신탁 최초설정일부터 1월간
2. 투자신탁 회계기간 종료일 이전 1월간(회계기간이 3월 이상인 경우에 한함)
3. 투자신탁 계약기간 종료일 이전 1월간(계약기간이 3월 이상인 경우에 한함)
4. 3영업일 동안 누적하여 추가설정 또는 해지청구가 각각 투자신탁 자산총액의 10%를 초과하는 경우
5. 투자신탁재산인 증권 등 자산의 가격변동으로 가. 투자대상 ①내지 ⑤의 규정을 위반하게 되는 경우

2) 다음 각 호의 어느 하나에 해당하는 사유로 불가피하게 가. 투자대상 ⑥내지 ⑩의 규정, 나. 투자제한 ②내지 ④의 규정에 따른 투자한도를 초과하게 되는 경우에는 초과일부터 3개월까지(부도 등으로 처분이 불가능한 투자대상자산은 그 처분이 가능한 시기까지)는 그 투자한도에 적합한 것으로 봄

1. 투자신탁재산에 속하는 투자대상자산의 가격 변동
2. 투자신탁의 일부해지
3. 담보권의 실행 등 권리행사
4. 투자신탁재산에 속하는 증권을 발행한 법인의 합병 또는 분할합병
5. 그 밖에 투자대상자산의 추가 취득 없이 투자한도를 초과하게 된 경우

3) 나. 투자제한 ②, ④의 규정은 투자신탁의 최초설정일부터 1개월까지는 적용하지 아니한다.

4) 집합투자업자는 투자대상 자산의 신용평가등급이 신탁계약서 제17조제1항에서 정한 신용평가등급 미만으로 하락한 경우 해당 자산을 3개월 이내 처분하는 등 투자자 보호를 위한 적절한 조치를 취하여야 한다. 다만 부도 등으로 유예기간 3개월 이내에 해당 투자대상자산의 즉각적인 처분이 어려운 경우에는 신탁업자와 협의하여 유예기간 연장 등 필요한 조치를 결정하여야 한다.

#### [베어링 국공채 증권 모투자신탁(채권)]

##### 1) 투자 대상

투자대상		투자비율 (자산총액 대비)	투자대상 및 비율 세부설명
①	국공채	60% 이상	법 제4조제3항의 규정에 의한 국채증권, 지방채증권, 특수채증권(법률에 의하여 직접 설립된 법인이 발행한 채권을 말한다)(이하 “국공채”라 함)
②	어음	40% 이하	기업어음증권(기업이 사업에 필요한 자금을 조달하기 위해 발행하는 약속어음으로 법 시행령제4조에서 정하는 요건을 갖춘 것), 기업어음증권을 제외한 어음 및 양도성 예금증서(양도성 예금증서를 제외하고는 <u>취득시</u> 신용평가등급이 <b>A3-</b> 이상이어야 한다. 이하 “어음”이라 함)
③	금리스왑거래	100% 이하	금리스왑거래는 거래시점에서 교환하는 약정이자의 산출근거가 되는 채권 또는 채무증서의 총액이 투자신탁이 보유하는 채권 또는 채무증서 총액의 100% 이하가 되도록 한다.
④	집합투자증권	5% 이하	법 제110조에 의하여 신탁업자가 발행한 수익증권(금전신탁계약에 의한 수익권이 표시된 수익증권을 말한다. 이하 같다), 법 제9조제21항의 규정에 의한 집합투자증권(이하 “집합투자증권등”이라 한다)
⑤	증권의 대여 <sup>2)</sup>	-	투자신탁이 보유하는 증권총액의 50% 이하로 한다.
⑥	증권의 차입 <sup>3)</sup>	20% 이하	-
⑦	장내파생상품	매매에 따른 위험평가액이 자산총액의 10%이하	법 제5조제1항 및 제2항의 규정에 의한 장내파생상품으로서 주식·채권이나 주식·채권의 가격, 이자율, 지표, 단위 또는 이를 기초로 하는 지수 등에 연계된 것(이하 “장내파생상품”이라 함)
⑧	환매조건부 매도	-	증권을 일정기간 후에 환매수할 것을 조건으로 매도하는 경우를 말하며, 환매조건부매도는 투자신탁이 보유하는 환매조건부대상증권총액의 50% 이하로 한다.
⑨	-	-	법 시행령 제268조제4항의 규정에 의한 신탁업자 고유재산과의

- 거래
- 주1) 집합투자업자는 환매를 원활하게 하고 투자대기자금을 효율적으로 운용하기 위하여 필요한 경우 다음 각호의 방법으로 운용할 수 있음
1. 단기대출(30일 이내의 금융기관간 단기자금거래에 의한 자금공여를 말함)
  2. 금융기관에의 예치(만기 1년 이내인 상품에 한함)
  3. 환매조건부매수 (증권을 일정기간 후에 환매도할 것을 조건으로 매수하는 경우)
- 주2) 집합투자기구의 이익 증대 등 다음과 같은 목적을 위한 기타 운용방법으로 상기 증권의 대여를 할 수 있음
1. 수익률 증진: 부수적인 운용전략으로 대차거래를 통해 수수료를 수취할 수 있으며, 안정적 대차거래 관리와 장기적 관점의 대차 수수료 수익을 추구
  2. 기타 효율적, 안정적 운용을 위해 증권대여를 진행할 수 있음
- 주3) 효율적 운용, 보유 자산의 시장위험 헤지, 환매 대응, 유동성 확대, 담보제공 등의 목적을 위해 증권 차입을 진행할 수 있음

## 2) 투자 제한

투자대상 종류	투자제한의 내용	적용예외
① 단기대출 및 환매조건부매수	<p>자산총액의 10%를 초과하여 법 시행령 제 84 조에서 정하는 집합투자업자의 이해관계인에게 다음 각 목의 방법으로 운용하는 행위. 다만, 집합투자업자의 대주주나 계열회사인 이해관계인과는 다음 각 목의 방법으로 운용할 수 없다.</p> <p>가. 법 제 83 조제 4 항에 따른 단기대출</p> <p>나. 환매조건부매수(증권을 일정기간 후에 환매도할 것을 조건으로 매수하는 경우를 말함. 이하 같음)</p>	
② 동일종목 투자	<p>자산총액의 10%를 초과하여 동일종목의 증권(집합투자증권을 제외하되, 법 시행령 제80조제3항에서 규정하는 원화로 표시된 양도성 예금증서, 기업어음증권 외의 어음, 대출채권·예금·금융위원회가 정하여 고시하는 채권(債權)을 포함함)에 투자하는 행위. 이 경우 동일법인 등이 발행한 증권 중 지분증권과 지분증권을 제외한 증권은 각각 동일종목으로 본다. 다만, 다음 각목의 경우에는 각목에서 정하는 바에 따라 10%를 초과하여 동일종목 증권에 투자할 수 있음.</p> <p>가. 국채증권, 한국은행법 제69조에 따른 한국은행통화안정증권 및 국가나 지방자치단체가 원리금의 지급을 보증한 채권에 투자신탁 자산총액의 100%까지 투자하는 경우</p> <p>나. 지방채증권, 특수채증권(가목에 해당하는 것은 제외함), 직접 법률에 따라 설립된 법인이 발행한 어음[기업어음증권 및 법 시행령 제79조제2항제5호 각목의 금융기관이 할인·매매·중개 또는 인수한 어음만 해당], 법 시행령제79조제2항제5호가목부터 사목까지의 금융기관이 발행한 어음 또는 양도성 예금증서와, 같은 호 가목·마목부터 사목까지의 금융기관이 발행한 채권, 법 시행령제79조제2항제5호가목부터 사목까지의 금융기관이 지급을 보증한 채권(모집의 방법으로 발행한 채권만 해당함.) 또는 어음, 경제협력개발기구에 가입되어 있는 국가나 투자자 보호 등을 고려하여 법시행규칙 제10조의2에서 정하는 국가가 발행한 채권, 「주택저당채권유동화회사법」 또는 「한국주택금융공사법」에 따른 주택저당채권담보부채권 또는 주택저당증권(「주택저당채권유동화회사법」에 따른 주택저당채권유동화회사, 「한국주택금융공사법」에 따른 한국주택금융공사 또는 제79조제2항제5호가목부터 사목까지의 금융기관이 지급을 보증한 주택저당증권을 말한다), 법시행령 제79조제2항제5호가목부터 사목까지의 규정에 따른 금융기관에 금전을 대여하거나 예치·예탁하여 취득한 채권에 투자신탁 자산총액의 30%까지 투자하는 경우</p>	<p>최초 설정일로 부터 1개월간</p>

③	과생상품 매매	과생상품매매에 따른 위험평가액이 투자신탁의 자산총액에서 부채총액을 뺀 가액의 10%를 초과하여 투자하는 행위	최초 설정일로 부터 1개월간
		과생상품의 매매와 관련하여 기초자산 중 동일법인 등이 발행한 증권의 가격변동으로 인한 위험평가액이 투자신탁 자산총액의 10%를 초과하여 투자하는 행위	
		같은 거래상대방과의 장외과생상품 매매에 따른 거래상대방 위험평가액이 이 투자신탁 자산총액의 10%를 초과하여 투자하는 행위	
		법 시행령 제80조제5항에서 정하는 적격 요건을 갖추지 못한 자와 장외과생상품을 매매하는 행위	
④	후순위 채권	그 발행인이 파산하는 때에 다른 채무를 우선 변제하고 잔여재산이 있는 경우에 한하여 그 채무를 상환한다는 조건이 있는 후순위 채권에 투자하는 행위	

#### [투자제한 및 한도의 예외]

1) 다음 각호의 어느 하나에 해당하는 경우에는 가. 투자대상 ①내지 ③의 규정은 그 투자한도를 적용하지 아니합니다. 다만, 다음 제4호 및 제5호의 사유에 해당하는 경우에는 투자비율을 위반한 날부터 15일 이내에 그 투자한도에 적합하도록 하여야 합니다.

1. 투자신탁 최초설정일부터 1월간
2. 투자신탁 회계기간 종료일 이전 1월간(회계기간이 3월 이상인 경우에 한한다)
3. 투자신탁 계약기간 종료일 이전 1월간(계약기간이 3월 이상인 경우에 한한다)
4. 3영업일 동안 누적하여 추가설정 또는 해지청구가 각각 투자신탁 자산총액의 10%를 초과하는 경우
5. 투자신탁재산인 증권 등 자산의 가격변동으로 가. 투자대상 ①내지 ③의 규정을 위반하게 되는 경우

2) 다음 각 호의 어느 하나에 해당하는 사유로 불가피하게 가. 투자대상 ④내지 ⑧의 규정, 나. 투자제한 ②내지 ③의 규정에 따른 투자한도를 초과하게 되는 경우에는 초과일부터 3개월까지(부도 등으로 처분이 불가능한 투자대상자산은 그 처분이 가능한 시기까지)는 그 투자한도에 적합한 것으로 본다.

1. 투자신탁재산에 속하는 투자대상자산의 가격 변동
2. 투자신탁의 일부해지
3. 담보권의 실행 등 권리행사
4. 투자신탁재산에 속하는 증권을 발행한 법인의 합병 또는 분할합병
5. 그 밖에 투자대상자산의 추가 취득 없이 투자한도를 초과하게 된 경우

3) 나. 투자제한 ②의 본문, ③의 규정은 투자신탁의 최초설정일부터 1개월까지는 적용하지 아니한다.

4) 집합투자업자는 투자대상 자산의 신용평가등급이 신탁계약서 제17조제2항에서 정한 신용평가등급 미만으로 하락한 경우 해당 자산을 3개월 이내 처분하는 등 투자자 보호를 위한 적절한 조치를 취하여야 한다. 다만 부도 등으로 유예기간 3개월 이내에 해당 투자대상자산의 즉각적인 처분이 어려운 경우에는 신탁업자와 협의하여 유예기간 연장 등 필요한 조치를 결정하여야 한다.

## 9. 집합투자기구의 투자전략 및 수익구조

### 가. 투자 전략 및 위험관리

#### 1) 운용전략 및 투자방침

이 투자신탁은 배당주에 주로 투자하는 모투자신탁(주식) 및 국공채에 주로 투자하는 모투자신탁(채권)에 투자하는 자투자신탁으로서 투자대상인 모투자신탁의 운용실적에 따른 손익에 따라 이익 또는 손실이 발생합니다.

이 투자신탁은 신탁재산의 **40% 이하**를 모투자신탁(주식)에 투자하고, 신탁재산의 **70% 이하**를 모투자신탁(채권)에 투자하여 장기적으로 안정적인 자본이득, 배당소득 및 이자수익을 추구하는 자투자신탁(채권혼합)입니다.

\*비교지수: KOSPI 40% + KAP국고 2~3년 지수 60%

#### 2) 위험관리 전략

### [ 주식형 모투자신탁 ]

주식 최대편입비율에 맞춰 주식에 투자함을 원칙으로 하며 극단적이고, 빈번한 자산배분 전략은 지양

### [ 채권형 모투자신탁 ]

국공채 투자 및 종목별 투자한도 관리를 통해 적정 유동성 보유

### 3) 비교지수

이 투자신탁은 집합투자신탁 재산을 국고채에 주로 투자하는 채권형 모펀드와 국내 주식시장의 배당주에 주로 투자하는 주식형 모펀드에 투자할 계획입니다. 이러한 운용 전략에 의한 결과를 시장수익률과의 공정한 비교를 위해 아래의 비교지수를 사용하고 있습니다. 그러나 시장상황 및 투자전략의 변경, 새로운 비교지수의 등장에 따라 이 비교지수는 변경될 수 있습니다. 비교지수가 변경될 경우 법령에서 정한 절차(수시공시 등)에 따라 공시될 예정입니다.

### [ 비교지수: KOSPI 40% + KAP국고2~3년 60% ]

KAP 국고 2-3년 지수는 한국자산평가회사에서 작성하여 발표하는 지수로 듀레이션을 3년이내로 조정합니다. 국내외 국공채에 투자하는 모투자신탁의 성과를 비교하기위해 상기의 지수가 선택되었습니다.

KOSPI(Korea Composite Stock Price Index)는 1980년 1월 4일 당시 한국의 유가증권 시장에서 거래되는 종목 전체의 시가총액의 합을 100으로 하여 현재시점의 시가총액이 얼마인가를 나타냅니다. 지수는 주가의 변화만을 반영해야 하므로 유무상 증자 등 주식수의 증감으로 발생하는 변동은 제거하는 방식으로 매일 한국증권전산(KOSCOM)에서 제공됩니다.

### 나. 수익구조

이 투자신탁은 채권형 모펀드와 주식형 모펀드에 투자하는 채권혼합형 집합투자기구입니다. 따라서 이 투자신탁이 투자한 두개의 모펀드가 투자하고 있는 자산의 가치변동에 따라 투자자의 수익률이 결정됩니다.

### [모투자신탁의 주요 투자전략, 위험관리 및 수익구조]

#### - 베어링 배당 증권 모투자신탁(주식)

#### 가. 모투자신탁의 투자전략 및 위험관리

##### 1) 모투자신탁의 운용전략 및 투자방침

이 투자신탁은 자산총액의 60% 이상을 국내 증권시장에 상장되어 있는 주식 및 공모주에 투자하되, 주로 배당수익률이 높고 내재가치가 우수한, 집합투자업자가 판단하는 “고배당주 또는 배당 매력이 높은 주식” 기준에 부합되는 종목에 투자함으로써 주식시장 변동성 위험 노출을 최소화하여 중장기적으로 합리적이고 안정적인 비교지수 대비 초과 수익을 추구하는 것을 목적으로 합니다.

투자대상 종목은 집합투자업자의 기업분석을 통해 재무적 안정성과 성장성 및 가치에 대한 판단 아래 투자대상군(Buying List)에 편입한 종목 중, 집합투자업자가 저평가 되어 있다고 판단하는 종목으로, 판단 기준에 대한 예시는 다음과 같습니다.

#### - 고배당주 또는 배당 매력이 높은 주식 선정기준 예시

- >시장 또는 업종 평균 배당수익률 이상의 배당수익률이 기대되는 주식
- >역사적 평균배당률이 안정적이거나 주당 배당금이 상승 추세인 주식
- >역사적 평균 배당을 기준으로 주가 하락이 과도한 주식
- >배당 정책이 개선되며, 배당성향이 인색하거나 과도하지 않은 주식
- >잉여 현금흐름이 대체로 플러스(+)인 주식
- >대주주나 경영진이 주주 이익 환원을 중시하는 주식
- >종합적으로 판단했을 때 운용역이 배당 매력이 있다고 판단하는 주식

\* 비교지수: KOSPI 100%

## 2) 모투자신탁의 위험관리 전략

주식 최대편입비율에 맞춰 주식에 투자함을 원칙으로 하며, 극단적이고, 빈번한 자산배분 전략은 지양

### 나. 모투자신탁의 수익구조

이 투자신탁은 신탁재산의 60% 이상을 국내 증권시장에 상장되어 있는 주식 및 공모주에 주로 투자하는 모투자신탁(주식)입니다. 따라서 투자한 자산의 가격변동, 이자 및 배당수익의 변동에 따른 손익에 따라 투자자의 수익률이 결정됩니다.

## - 베어링 국공채 증권 모투자신탁(채권)

### 가. 모투자신탁의 투자전략 및 위험관리

#### 1) 모투자신탁의 운용전략 및 투자방침

이 투자신탁은 자산총액의 60% 이상을 국공채에 주로 투자하여 장기적으로 안정적인 이자소득 및 자본이득을 추구하며, 금리수준 및 시장전망에 따라 기준 듀레이션±범위(band) 설정 운용으로 추가수익을 추구합니다.

\*참조지수: KAP국고 2~3년 지수 100%

#### 2) 모투자신탁의 위험관리 전략

시장 금리 변동에 과도한 리스크 노출을 방지하고, CEO 또는 CIO, 채권운용팀 멤버 등이 참석하는 월간 운용전략회의에서 설정한 듀레이션 대비 일정 범위 내 운용을 원칙으로 합니다. 환매에 적절히 대응하기 위해 시장 유동성이 풍부한 국공채, RP매수, 현금 보유 등 적정 유동성을 보유하여 펀드의 유동성 위험을 관리합니다. 또한 이 투자신탁의 위험관리를 위하여 각종 시장 지표의 모니터링과 분석을 통하여 투자신탁에서 발생할 수 있는 위험 등을 평가하여 운용전략위원회와 리스크관리 위원회를 통해 의사결정 및 대응 할 계획입니다.

### 나. 모투자신탁의 수익구조

이 투자신탁은 신탁재산의 60% 이상을 국공채에 주로 투자하는 모투자신탁(채권)입니다. 따라서 투자한 자산의 가격변동, 시장금리변동에 따른 손익에 따라 투자자의 수익률이 결정됩니다.

## 10. 집합투자기구의 투자위험

**이 투자신탁은 원본을 보장하지 않습니다.** 따라서 투자원본의 전부 또는 일부에 대한 손실의 위험이 존재하며, 투자금액의 손실 내지 감소의 위험은 전적으로 투자자가 부담합니다. 집합투자업자나 판매회사 등 어떤 당사자도 투자손실에 대하여 책임을 지지 아니합니다. 또한, 이 투자신탁은 예금자보호법의 적용을 받는 은행의 예금과 달리 실적에 따른 수익을 취득하므로 은행예금과 달리 예금자보호법에 따라 보호되지 않습니다.

아래의 투자위험은 이 투자신탁이 투자하는 모투자신탁의 투자위험을 기준으로 작성되었습니다.

### 가. 일반위험

구 분	투자위험의 주요내용
투자원본에 대한 손실위험	이 투자신탁은 실적배당상품으로 투자 원리금 전액이 보장 또는 보호되지 않습니다. 따라서 투자원본의 전부 또는 일부에 대한 손실의 위험이 존재하며 투자금액의 손실 내지 감소의 위험은 전적으로 투자자가 부담하며, 자산운용회사나 판매회사 등 어떤 당사자도 투자손실에 대하여 책임을 지지 아니합니다.
주식 등 가격변동위험	이 투자신탁은 투자하는 모투자신탁이 국내 주식시장에서 거래되는 주식등에 주로 투자하기 때문에, 동 주식의 가격변동으로 인한 손실위험에 노출됩니다. 또한, 이 투자신탁은 국내의 지정학적 위험 및 투자 증권의 가치에 부정적으로 작용하는 관련 증권시장의 법령 및 제도의 급격한 변화에 노출될 수 있습니다.
금리변동위험	투자적격등급 이상의 신용등급을 가진 채무증권등에 투자할 예정이나, 투자적격등급의 채무증권등도 또한 리스크가 존재하고 채무증권등의 금리변동에 따라 채무증권등의 가격이 변동될 수 있습니다. 일반적으로 이자율이 하락하면 채무증권등의 가격 상승에 의한 자본이득이 발생하고 이자율이 상승하면 자본손실이 발생합니다.



	따라서 채무증권등을 만기까지 보유하지 않고 중도에 매도하는 경우에는 시장상황에 따라 손실 또는 이득이 발생할 수 있습니다.
--	--

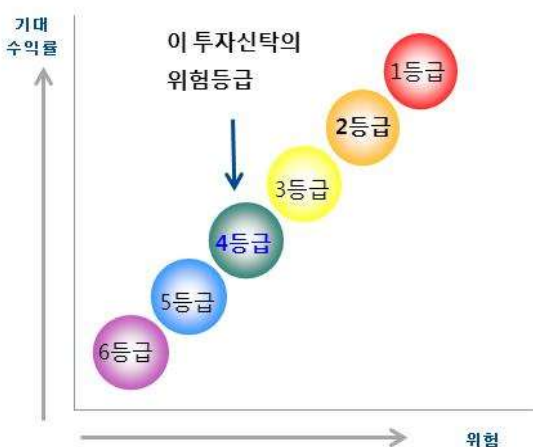
#### 나. 특수위험

구 분	투자위험의 주요내용
거래상대방 및 신용위험	보유하고 있는 국내외 유가증권 등을 발행한 회사가 신용등급의 하락 또는 부도 등과 같은 신용사건에 노출되는 경우 그 유가증권 등의 가치가 하락할 수 있습니다.

#### 다. 기타 투자위험

구 분	투자위험의 주요내용
유동성 위험	증권시장규모 등을 감안할 때 거래량이 풍부하지 못한 종목에 투자할 경우 투자대상종목의 유동성 부족에 따른 환금성의 결여가 투자신탁재산 가치의 하락을 초래할 위험이 발생할 수 있습니다.
파생상품 투자위험	파생상품(선물, 옵션에의 투자)은 작은 증거금으로 거액의 결제가 가능한 지렛대 효과(레버리지 효과)로 인하여 기초자산에 직접 투자하는 경우에 비하여 높은 위험에 노출되어 있습니다.
순자산가치 변동위험	환매청구일과 환매 기준가격 적용일이 다르기 때문에 환매청구일로부터 환매일까지의 투자신탁재산의 가치변동에 따른 위험에 노출됩니다.
환매연기위험	신탁재산의 운용에 있어 예상치 못한 정치, 경제상황 및 정부의 조치, 세제의 변경 등에 따라 신탁재산 운용에 영향을 미칠 수 있으며 특별한 사유로 인하여 환매가 연기될 수 있습니다. 환매가 연기되는 사유에 대해서는 본 투자설명서 '제2부 집합투자기구에 관한 사항'의 '11. 매입, 환매, 전환절차 및 기준가격 적용기준'을 참고하시기 바랍니다.
집합투자기구 해지의 위험	투자신탁을 설정 한 후 1년이 되는 날에 원본액이 50 억 미만인 경우 또는 투자신탁을 설정하고 1년이 지난 후 1개월간 계속하여 투자신탁의 원본액이 50 억원 미만인 경우 집합투자업자가 투자신탁을 해지하는 등의 사유로 투자자의 동의 없이 투자신탁이 해지될 수 있습니다.
증권대차 거래 위험	증권대차 거래가 일어나는 펀드의 경우 예탁결제원 등 시장참여자들의 관리로 발생할 가능성은 극히 낮으나 해당 대차증권의 미상환, 관련 담보의 부족 등의 위험이 발생할 수 있습니다.

#### 라. 이 집합투자기구에 적합한 투자자 유형



이 투자신탁은 국내주식 및 채권에 주로 투자하는 모투자신탁에 투자하는 자투자신탁입니다. 따라서 경제상황의 변화 및 시장변동에 연동되어 원금손실 위험이 발생할 수 있습니다.

이 투자신탁은 설정 후 3년이 경과하여 수익률 변동성을 기준으로 위험등급을 산정하였습니다. 위험등급 적용을 위해 산출한 실제 일간 수익률의 최대손실 예상액은 11.69%로 이 투자신탁은 **6단계 등급 체계 중 4등급에 해당되는 보통 위험 수준의 투자위험**을 지니고 있습니다.

이 투자신탁은 국내외 경제여건 변화와 이에 따른 국내 주식시장의 위험을 인지하고 있는 투자자에게 적합합니다. 또한 이 이 투자신탁은 근로자퇴직급여 보장법 등 관련 법령에 의하여 퇴직연금에 가입하는 사업자나 근로자에 한하여 가입할 수 있습니다.

※ 수익률 변동성은 자산의 가격이 변화하는 정도를 나타내며 수익률이 급등락할수록 변동성이 크게 나타나고, 수익률의 변화폭이 작을수록 변동성은 낮게 나타납니다. 변동성은 대상기간 중 일간 수익률의 최대손실 예상액으로 계산됩니다.

※ 이 투자신탁은 설정 후 3년이 경과하여 실제 수익률 변동성을 기준으로 위험등급을 부여하였습니다. 위험등급 적용을 위해 산출한 이 투자신탁의 실제 일간 수익률의 최대손실 예상액은 11.69%입니다. 변동성에 따른 위험등급 분류 기준은 아래 표를 참고하시기 바랍니다.

※ 일간 수익률의 최대손실 예상액은 매년 결산시점에 측정하며 해당 결산일 기준 3년간 펀드의 일간 수익률분포에서 하위 2.5%에 해당하는 손실률의 절대값에 연환산 보정계수 ( $\sqrt{250}$ )를 곱해 산출합니다.

※ 추후에도 매 결산 시 마다 변동성을 재측정하게 되며, 이 경우 투자위험등급이 변동될 수 있습니다.

**<베어링자산운용 자체 투자위험등급 기준표 (97.5% VaR 모형 기준)>**

등급	1 매우높은 위험	2 높은위험	3 다소높은 위험	4 보통위험	5 낮은위험	6 매우낮은 위험
97.5% VaR	50%초과	50%이하	30%이하	20%이하	10%이하	1%이하

※ 다만 금융투자협회 표준투자권유준칙 및 각 판매회사의 자체 상품위험등급에 따라 각 판매회사는 집합투자업자가 분류한 위의 투자위험등급과 상이한 투자위험등급을 사용할 수 있습니다. 자세한 내용은 각 판매회사에 문의하시기 바랍니다.

**※ 펀드 위험등급 변경 내역 및 사유**

변경일	변경 전 위험등급	변경 후 위험등급	위험등급 변경사유
2021.01.19	5등급	4등급	결산에 따른 수익률 변동성 업데이트

**11. 매입, 환매 및 기준가격 적용기준**

**가. 매입**

**1) 매입방법, 절차, 가능시간**

이 투자신탁의 집합투자증권은 판매회사 영업시간 중 판매회사 창구에서 직접 매입 신청하실 수 있습니다. 다만, 판매사에서 온라인 판매를 개시하는 경우, 온라인을 통한 매입도 가능합니다. 또한, 이 투자신탁의 매입시 자동이체를 통한 자금납입이 가능함을 알려드립니다.

**2) 종류별 가입자격**

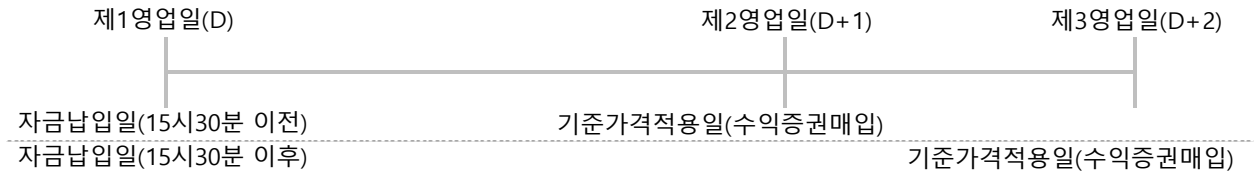
이 투자신탁의 가입 가능한 수익증권의 종류 및 자격은 아래와 같습니다.

구분	가입자격
수수료미징구-오프라인-퇴직연금형(C)	근로자퇴직급여보장법에 의한 퇴직연금 및 개인퇴직계좌의 사용자 및 가입자
수수료미징구-온라인-퇴직연금형(Ce)	근로자퇴직급여보장법에 의한 퇴직연금 및 개인퇴직계좌의 사용자 및 가입자(온라인 전용)
수수료미징구-오프라인-기관, 퇴직연금형(F)	근로자퇴직급여보장법에 의한 퇴직연금 및 개인퇴직계좌의 사용자 및 가입자를 대상으로 하는 집합투자기구 및 퇴직연금보험
수수료미징구-온라인슈퍼-퇴직연금형(S-R)	자산운용사의 공동판매채널로서의 역할 수행을 위해 모든 공모 S클래스를 취급하고, 객관적 지표를 기준으로 상품을 노출 및 배열하는 온라인 판매시스템에 회원으로 가입한 투자자 전용으로, 근로자퇴직급여보장법에 의한 퇴직연금 및 개인퇴직계좌 사용자 및 가입자

**3) 매입청구시 적용되는 기준가격**

기준시점은 판매회사의 전산시스템에 의하여 거래전표에 표시된 시간으로 구분하여 처리합니다.

- ① 오후 3시30분(15시30분) 이전에 자금을 납입한 경우: 자금을 납입한 영업일로부터 제2영업일(D+1)에 공고되는 수익증권의 기준가격을 적용
- ② 오후 3시30분(15시30분) 경과 후에 자금을 납입한 경우: 자금을 납입한 영업일로부터 제3영업일(D+2)에 공고되는 수익증권의 기준가격을 적용



- ③ 이 투자신탁을 최초로 설정하는 때에는 투자신탁 최초설정일의 기준가격은 1,000원으로 합니다.

#### 4) 신원확인자료 및 자금세탁 방지

자금세탁방지과 관련된 규정과 지침을 준수하기 위하여, 집합투자증권의 매입신청인은 신원확인을 위한 자료(법인의 경우 법인의 법적 실체에 관한 자료)의 제공을 판매회사로부터 요청 받을 수 있습니다. 집합투자증권의 매입신청인이 신원확인을 위한 정보 제공을 거부하여 고객 확인을 할 수 없는 경우에는 판매회사가 해당 신청인의 매입신청을 거절할 수 있습니다. 또한 판매회사는 환매대금의 지급이 자금세탁방지 기타 관련 법령 및 규정을 위반할 가능성이 있는 것으로 통지 받거나 의심되는 수익자의 환매대금 지급요청을 거절할 수 있습니다.

#### 5) 마켓타이밍

집합투자업자는 투자자의 마켓타이밍 또는 이와 관련된 과도한 매매, 단기매매를 허용하지 않습니다. 일반적으로 마켓타이밍은 집합투자기구의 순자산가치의 산정방법의 불완전성, 결합 또는 시차를 이용하는 동일한 집합투자기구의 집합투자증권에 대한 단기간의 매입, 환매행위를 의미합니다. 수익자의 최선의 이익을 보호하기 위하여, 집합투자업자는 그 재량에 의하여 필요하고 적절하다고 판단하는 경우 마켓타이밍 행위를 하거나 마켓타이밍 행위를 하는 것으로 의심되는 투자자의 집합투자증권 매입신청을 거절할 수 있습니다.

#### 6) 미국인에 대한 투자제한

이 투자신탁의 수익증권은 미국인을 대상으로 모집하거나 미국인에게 판매할 수 없습니다. 본 항목에 있어 '미국인'은 다음의 자를 의미합니다.

- 미국 시민 또는 미국 연방세법상 거주외국인인 개인을 의미합니다. 일반적으로 '거주외국인'은 (i)미국이민귀화국(U.S. Immigration and Naturalization Service)이 발급한 영주권(Alien Registration Card)을 소지하거나, (ii) 실질체류(Substantial Presence) 기준을 충족한 자를 의미합니다. 실질체류(Substantial Presence) 기준은 (i) 해당 연도에 31일 이상 미국에 체류하거나, (ii) 해당 연도를 포함해 3년 동안 183일(단, 직전 연도 체류일은 1/3을, 전전 연도 체류일수는 1/6을 인정하여 합산) 이상 체류한 경우에 충족하게 됩니다.
- 미국 또는 미국의 제 주 또는 하위 행정구역(컬럼비아 특별구 포함)의 법에 의해 설립되거나 조직된 법인, 조세목적상 법인으로 간주되는 단체, 파트너십 등을 의미합니다. 단, 미국 재무규정(Treasury Regulations)상 미국인으로 취급되지 않는 파트너십은 제외합니다.
- 소득 출처에 관계없이 모든 소득이 미국 연방 소득세법의 적용을 받는 재단을 의미합니다.
- 미국법원이 일차적인 관할권을 행사할 수 있고 1인 이상의 미국인이 중요결정권을 행사하는 신탁 또는 1996. 8. 20에 존재하였으며 1996. 8. 19에 내국신탁으로 취급되었던 신탁신탁을 의미합니다.

#### 나. 환매

이 투자신탁은 투자기간 중 환매가 가능한 개방형 투자신탁으로, 환매에 따른 환매수수료가 발생하지 않습니다.

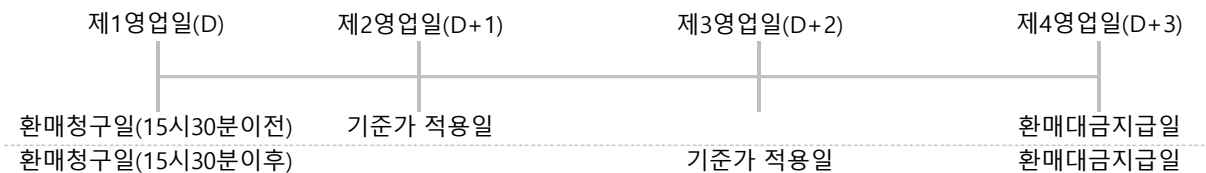
환매 불가	환매 가능	
	환매수수료 발생	환매수수료 미발생
X	X	O

### 1) 집합투자증권의 환매

이 투자신탁의 집합투자증권은 판매회사 영업시간 중 판매회사 창구에서 직접 환매 청구하실 수 있습니다. 다만, 판매회사가 해산·허가취소, 업무정지 등의 사유(이하 “해산 등”)로 인하여 환매청구에 응할 수 없는 경우에는 집합투자업자에 직접 청구할 수 있으며, 집합투자업자가 해산 등으로 인하여 환매에 응할 수 없는 경우에는 신탁업자에 직접 청구할 수 있습니다.

### 2) 환매 청구시 적용되는 기준가격

- 오후 3시30분(15시30분) 이전에 환매를 청구한 경우: 환매를 청구한날로부터 **제2영업일(D+1)**에 공고되는 수익증권의 기준가격을 적용하여 **제4영업일(D+3)**에 관련세금 등을 공제한 후 환매대금을 지급합니다.
- 오후 3시30분(15시30분) 경과 후에 환매를 청구한 경우: 환매를 청구한날로부터 **제3영업일(D+2)**에 공고되는 수익증권의 기준가격을 적용하여 **제4영업일(D+3)**에 관련세금 등을 공제한 후 환매대금을 지급합니다.



- 판매회사가 해산 · 허가취소, 업무정지 등의 사유(이하 “해산 등”)로 인하여 환매청구에 응할 수 없는 경우에는 집합투자업자에 직접 청구할 수 있으며, 집합투자업자가 해산 등으로 인하여 환매에 응할 수 없는 경우에는 신탁업자에 직접 청구할 수 있습니다.

### 3) 환매수수료

이 집합투자기구는 환매수수료를 징구하지 않습니다.

### 4) 매입청구 및 환매청구의 취소(정정) 등

이 투자신탁의 집합투자증권의 매입청구 및 환매청구의 취소 또는 정정은 매입청구일 및 환매청구일 15시30분[오후 3시30분] 이전까지만 가능합니다. 다만, 15시30분[오후 3시30분] 경과 후 매입청구 및 환매청구를 한 경우에는 당일 중 판매회사의 영업가능 시간까지만 매입 또는 환매의 취소 또는 정정이 가능합니다. 기준시점은 판매회사 전산시스템에 의하여 거래전표에 표시된 시간으로 구분하여 처리합니다.

### 5) 집합투자증권의 일부환매

투자자는 보유한 집합투자증권 좌수 중 일부에 대하여 환매를 청구할 수 있습니다. 투자자가 집합투자증권의 일부에 대한 환매를 청구한 경우 판매회사는 그 집합투자증권을 환매하고, 잔여증권에 대하여는 새로운 집합투자증권을 교부합니다.

### 6) 집합투자증권의 환매제한

집합투자업자는 다음과 같은 경우에는 환매청구에 응하지 아니할 수 있습니다.

- ① 수익자 또는 질권자로서 권리를 행사할 자를 정하기 위하여 일정한 날을 정하여 수익자 또는 질권자를 그 권리를 행사할 수익자 또는 질권자로 보도록 한 경우로서 이 일정한 날의 전전영업일(15시30분[오후 3시30분] 경과 후에 환매청구하는 경우에는 전전영업일)과 그 권리를 행사할 날까지의 사이에 환매청구를 한 경우
- ② 법령 또는 법령에 의한 명령에 의하여 환매가 제한되는 경우

## 7) 집합투자증권의 환매연기

- ① 집합투자계약 제26조(수익증권의 환매)의 규정에도 불구하고 수익증권의 환매에 응하여야 하는 집합투자업자(신탁업자를 포함한다. 이하 이 조에서 같다)는 투자신탁재산인 자산의 처분이 불가능한 경우 등 법 시행령 제256조에서 정하는 사유로 인하여 환매일에 환매대금을 지급할 수 없게 된 경우 그 수익증권의 환매를 연기할 수 있습니다. 이 경우 집합투자업자는 환매를 연기한 날부터 6주 이내에 수익자총회에서 수익증권의 환매에 관한 사항으로서 법 시행령 제257조제1항에서 정하는 사항을 결의하여야 합니다.
- ② 집합투자업자는 수익자총회에서 수익증권의 환매에 관한 사항을 정하지 아니하거나 환매에 관하여 정한 사항의 실행이 불가능한 경우에는 계속하여 환매를 연기할 수 있습니다.
- ③ 수익자총회에서 환매에 관한 사항이 의결되거나 환매를 계속 연기하는 경우 집합투자업자는 지체없이 다음 각 호의 구분에 따라 정한 사항을 수익자에게 통지하여야 합니다.
  1. 수익자총회에서 환매에 관한 사항을 의결한 경우
    - 가. 환매에 관하여 의결한 사항
    - 나. 기타 법 시행령 제257조제2항에서 정한 사항
  2. 환매연기를 계속하는 경우
    - 가. 환매를 연기하는 사유
    - 나. 환매를 연기하는 기간
    - 다. 환매를 재개하는 경우 환매대금의 지급방법
    - 라. 기타 법 시행령 제257조제3항에서 정한 사항
- ④ 환매연기사유인 전부 또는 일부가 해소되어 환매를 재개할 수 있을 경우 집합투자업자는 환매가 연기된 수익자에 대하여 환매한다는 뜻을 통지하고 법 시행령 제258조에서 정하는 바에 따라 환매대금을 지급합니다.
- ⑤ 집합투자업자는 투자신탁재산의 일부가 제1항에 의한 환매연기사유에 해당하는 경우 환매연기자산에 해당하지 아니하는 자산("정상자산")에 대하여는 수익자가 보유하는 수익증권의 지분에 따라 환매에 응할 수 있습니다.
- ⑥ 집합투자업자는 제5항에 따라 환매가 연기된 투자신탁재산만으로 별도의 투자신탁을 설정할 수 있습니다.

※ 환매연기기간 중에는 이 투자신탁 수익증권의 발행 및 판매를 할 수 없습니다.

## 8) 집합투자증권의 부분환매

- ① 집합투자업자는 투자신탁재산의 일부가 환매연기사유에 해당하거나 수익자총회(환매연기총회)에서 부분환매를 결의하는 경우 환매연기자산에 해당하지 아니하는 자산(정상자산)에 대하여는 수익자가 소유하고 있는 수익증권의 지분에 따라 환매를 응할 수 있습니다.
- ② 집합투자업자는 수익증권을 일부환매하거나 환매연기를 위한 수익자총회에서 부분환매를 결의한 경우에는 자본시장과 금융투자업에 관한 법률 제237조제7항에 따라 부분환매를 결정한 날 전일을 기준으로 환매연기의 원인이 되는 자산은 나머지 자산(이라 "정상자산"이라 함)으로부터 분리하여야 합니다.
- ③ 집합투자업자는 정상자산에 대하여는 신탁계약에서 정한 방법으로 그 정상자산에 대한 기준가격을 계산하여 투자자가 소유하고 있는 수익증권의 지분에 따라 환매금을 지급하여야 합니다.
- ④ 집합투자업자는 법 제237조제6항에 따라 별도의 투자신탁을 설정하는 경우에는 정상자산으로 구성된 투자신탁의 수익증권을 계속하여 발행·판매 및 환매할 수 있습니다.
- ⑤ 집합투자업자는 법 제237조 제5항에 따라 부분환매를 하는 경우에는 지체없이 관련내용을 판매회사, 신탁업자 및 수익자에게 통지하여야 하며, 판매회사는 통지받은 내용을 본·지점에 게시하여야 합니다.

## 12. 기준가격 산정기준 및 집합투자재산의 평가

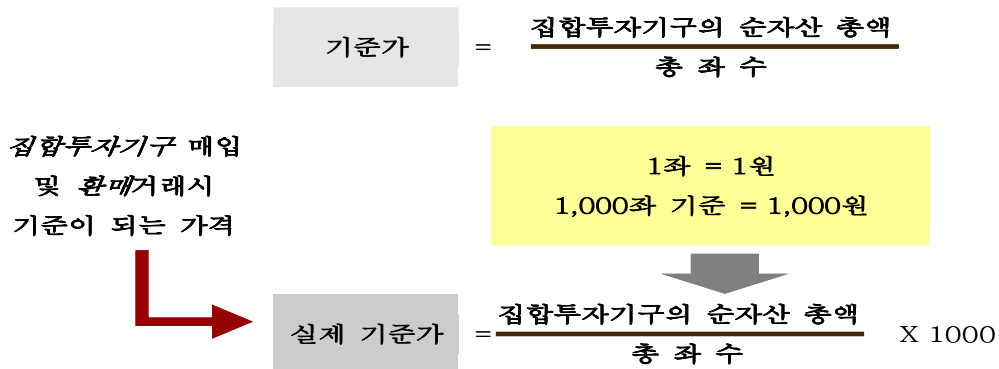
### 가. 기준가격의 계산 및 공고

구분	내 용
산정방법	당일 공고되는 기준가격은 그 직전 일의 대차대조표상에 계상된 자산총액에서 부채총액을 차감한 금액(이하 "순자산총액"이라 합니다)을 그 공고·게시일 전날의 집합투자증권 총수로 나누어 계산하며, 1,000좌 단위로 원미만 셋째 자리에서

	4사5입하여 원미만 둘째 자리까지 계산합니다.
산정주기	기준가격은 매일 산정합니다. 다만 투자자가 없는 종류의 집합투자증권의 기준가격은 계산·공시하지 아니합니다.
공시시기	산정된 기준가격은 매일 공고·게시합니다. 다만, 공휴일, 국경일 등은 기준가격이 공시되지 않습니다.
공시방법 및 장소	1,000좌 단위로 원미만 셋째 자리에서 4사5입하여 원미만 둘째 자리로 계산공시 서류공시: 판매회사의 영업점에서 게시 및 공시 전자공시: 판매회사의 영업점, 집합투자업자( <a href="http://www.baring.com/ko/">www.baring.com/ko/</a> ) / 판매회사 / 한국금융투자협회( <a href="http://www.kofia.or.kr">www.kofia.or.kr</a> )의 인터넷 홈페이지
모자형 투자신탁의 경우	모자형투자신탁에서는 자투자신탁에서 모아진 투자신탁재산을 모투자신탁에서 통합하여 운용합니다. 그러나, 모투자신탁은 자투자신탁과는 달리 투자신탁보수를 부과하지 않으므로 모투자신탁과 자투자신탁의 기준가격에 차이가 발생할 수 있습니다.
클래스(종류)간 기준가격이 상이한 이유	판매보수의 차이로 인하여 클래스(종류)간 기준가격이 상이할 수 있습니다.

\* 모투자신탁의 경우 부가되는 보수 및 수수료가 없으므로 자투자신탁과 기준가 차이가 발생할 수 있습니다. 그러나 유가증권 매매거래비용 등 이 투자신탁에서 경상적·반복적으로 지출되는 비용인 기타비용 등이 자투자신탁에 비해 크게 발생할 수 있습니다.

#### [기준가 산정]



#### 나. 집합투자재산의 평가방법

대상자산	평가방법
① 상장주식	평가기준일에 증권시장(해외 증권시장 포함)에서 거래된 최종시가(해외 증권의 경우 전날의 최종시가)
② 비상장 주식	취득원가 또는 채권평가회사·공인회계사법에 의한 회계법인이 제공하는 가격정보를 기초로 한 가격
③ 장내파생상품	장내파생상품이 거래되는 파생상품시장(해외 파생상품시장 포함)에서 공표하는 가격(해외 파생상품의 경우 전날의 가격)
④ 장외파생상품	채권평가회사가 제공하는 가격과 당해 장외파생상품 발행 또는 계산회사가 제시하는 가격 및 금융감독위원회에 기재출한 평가방법에 따라 계산된 가격을 기초로 하여 집합투자재산평가위원회에서 결정한 가격
⑤ 상장채권	평가기준일에 증권시장에서 거래된 최종시가를 기준으로 2이상의 채권평가회사가 제공하는 가격정보를 기초로 한 가격 평가기준일이 속하는 달의 직전 3월간 계속 매일 10일 이상 증권시장에서 시세가 형성된 채권에 한정
⑥ 비상장채권	2이상의 채권평가회사가 제공하는 가격을 기초로 한 가격 (상기 상장채권의 범위에 해당하지 않는 상장채권을 포함)
⑦ 기업어음 또는 금융기관이 발행한 채무증서	2이상의 채권평가회사가 제공하는 가격을 기초로 한 가격



⑧ 집합투자증권	평가기준일에 공고된 기준가격 또는 집합투자재산평가위원회가 정하는 가격. 다만, 상장된 집합투자증권은 증권시장에서 거래된 최종시가
----------	---

### 13. 보수 및 수수료에 관한 사항

- 이 투자신탁은 운용 및 판매 등의 대가로 수수료 및 보수를 지급하게 되며, 가입자격에 따라 아래와 같이 보수 및 수수료 등의 차이가 있습니다.
- 이 집합투자기구의 투자자는 판매보수와 관련하여 집합투자증권의 판매회사(투자매매업자 또는 투자중개업자)로부터 해당 집합투자기구의 투자자에게 지속적으로 제공하는 용역의 대가에 관한 내용이 기재된 자료를 교부 받고 설명 받으셔야 합니다.

#### 가. 투자자에게 직접 부과되는 수수료: 해당사항 없음

구분 (Class)	수수료 (지급비율 또는 지급금액)			
	선취판매	후취판매	환매	전환
수수료미징구-오프라인-퇴직연금형(C)	-	-	-	-
수수료미징구-온라인-퇴직연금형(Ce)	-	-	-	-
수수료미징구-오프라인-기관,퇴직연금형(F)	-	-	-	-
수수료미징구-온라인슈퍼-퇴직연금형(S-R)	-	-	-	-
지급시기	매입시	환매시	환매시	전환시

#### 나. 집합투자기구에 부과되는 보수 및 비용

구분 (Class)	지급비율 (연간, %)									
	집합투자 업자보수	판매회사 보수	신탁업자 보수	일반사무 관리보수	총 보수	(동종유형 총 보수)	기타 비용	총 보수 · 비용	총 보수 · 비용 (피투자 집합투자기구 보수 포함)	증권 거래비용
수수료미징구-오프라인-퇴직연금형(C)	0.350	0.400	0.030	0.014	0.794	1.150	0.008	0.802	0.802	0.034
수수료미징구-온라인-퇴직연금형(Ce)	0.350	0.200	0.030	0.014	0.594	0.740	0.008	0.602	0.602	0.035
수수료미징구-오프라인-기관,퇴직연금형(F)	0.350	0.030	0.030	0.014	0.424	-	-	0.424	0.424	-
수수료미징구-온라인슈퍼-퇴직연금형(S-R)	0.350	0.150	0.030	0.014	0.544	-	0.006	0.550	0.550	0.033
지급시기	매 3개월 후급				-	사유 발생시	-	-	-	사유 발생시

주1) 기타비용은 증권의 예약 및 결제비용 등 이 투자신탁에서 경상적, 반복적으로 지출되는 비용(증권거래비용 및 금융비용 제외)등에 해당하는 것으로, 회계기간이 경과한 경우에는 직전 회계연도의 기타비용 비율을 추정치로 사용하며, 회계기간이 경과하지 아니한 경우에는 작성일까지의 기타비용 비율을 연환산하여 추정치로 사용하므로 실제 비용은 이와 상이할 수 있습니다.

주2) 총보수·비용비율은 이 투자신탁에서 지출되는 보수와 기타비용 총액을 순자산 연평균잔액(보수·비용 차감 전 기준)으로 나누어 산출합니다.

주3) 증권거래비용은 최근 결산일 기준으로 작성되었으며, 기타비용 및 증권거래비용 외에 다른 비용이 추가로 발생할 수 있습니다.

주4) 일반적으로 증권거래비용은 유가증권 매매수수료, 거래비용, 지급수수료 등을, 금융비용은 차입금에대한 이자 등을 의미합니다. 직전 회계연도 기준의 증권거래비용 및 금융비용 내역은 다음과 같습니다. (직전 회계연도: 2025.01.01 ~ 2025.12.31)

구분	금액(직전 회계기간 중 발생내역, 단위: 천원)
증권거래비용	25,744
금융비용	해당사항 없음

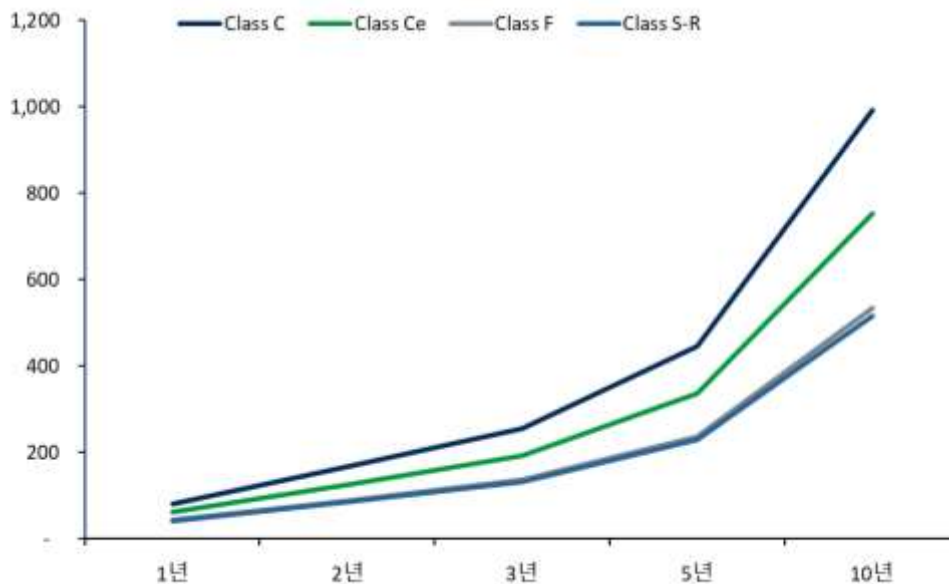
주5) '동종유형 총보수'는 한국금융투자협회에서 공시하는 동종유형 집합투자기구 전체의 평균 총보수비용(2026년 1월 말 기준)을 의미합니다.

**<1,000만원 투자시 투자자가 부담하게 되는 수수료 및 총 보수·비용의 투자기간별 예시>**

(단위: 천원)

구 분		투자기간				
		1년후	2년후	3년후	5년후	10년후
수수료미징구-오프라인-퇴직연금형(C)	판매수수료 및 보수비용	82	168	257	446	993
	판매수수료 및 보수비용 (피투자 집합투자기구 보수 포함)	82	168	257	446	993
수수료미징구-온라인-퇴직연금형(Ce)	판매수수료 및 보수비용	62	126	193	337	753
	판매수수료 및 보수비용 (피투자 집합투자기구 보수 포함)	62	126	193	337	753
수수료미징구-오프라인-기관, 퇴직연금형(F)	판매수수료 및 보수비용	43	89	136	238	535
	판매수수료 및 보수비용 (피투자 집합투자기구 보수 포함)	43	89	136	238	535
수수료미징구-온라인슈퍼-퇴직연금형(S-R)	판매수수료 및 보수비용	56	115	177	308	690
	판매수수료 및 보수비용 (피투자 집합투자기구 보수 포함)	56	115	177	308	690

주1) 투자자가 1,000만원을 투자했을 경우 직·간접적으로 부담할 것으로 예상되는 수수료 또는 총보수·비용을 누계액으로 산출한 것입니다. 이익금은 모두 재투자하며, 연간 투자수익률은 5%, 수수료를 및 총 보수·비용비용은 일정하다고 가정하였습니다. 그러나 실제 투자자가 부담하게 되는 보수 및 비용은 기타비용의 변동, 보수의 인상 또는 인하 여부 등에 따라 달라질 수 있음에 유의하시기 바랍니다.



#### 14. 이익 배분 및 과세에 관한 사항

##### 가. 이익배분

집합투자업자는 이 집합투자기구의 운용에 따라 발생한 이익금을 투자신탁 회계기간 종료일 익영업일에 분배하며 그 이익금을 투자자에게 현금 또는 새로이 발행되는 수익증권으로 분배합니다. 다만, 집합투자업자는 법 제238조에 따라 평가한 집합투자재산의 평가이익 및 법 제240조제1항의 회계처리기준에 따른 매매이익에 해당하는 이익금은 분배를 유보하며, 이익금이 “零”보다 적은 경우에도 분배를 유보합니다.

※ 2016년 04월 21일 이후 매년 결산 분배할 때 집합투자기구의 회계기간 동안 집합투자재산의 운용에 따라 발생한 이익금 중 집합투자재산의 매매 및 평가 이익은 분배되지 않고 보유기간 동안의 손익을 합산하여 환매할 때 해당 환매분에 대하여 과세됩니다. (다만, 분배를 유보할 수 없는 이자·배당 소득 등은 매년 결산·분배되어 과세됩니다). 이 경우 환매연도에 과세된 보유기간 동안의 매매 및 평가 이익을 포함한 연간 금융소득이 금융소득종합과세 기준금액을 초과할 경우 과세부담이 증가하여

불리하게 작용하는 경우가 발생할 수 있으니 주의하시기 바랍니다.

### 1) 이익분배금에 의한 집합투자증권 매수

- 투자자는 투자자와 판매회사간 별도의 약정이 없는 한 이익분배금에서 세액을 공제한 금액의 범위 내에서 분배금 지급일의 기준가격으로 당해 투자신탁의 새로운 집합투자증권을 매수합니다.
- 이익분배금으로 집합투자증권을 매수하는 경우 집합투자업자는 당해 수익증권 매수금액의 납입이 완료된 때에 집합투자규약 제10조제1항의 방법으로 수익증권을 발행하여야 합니다.

### 2) 상환금 등의 지급

- 집합투자업자는 신탁계약기간이 종료되거나 투자신탁을 해지하는 경우 지체없이 신탁업자로 하여금 투자신탁원본의 상환금 등을 투자자에게 지급합니다.
- 집합투자업자는 신탁업자로부터 인도받은 상환금 등을 지체없이 투자자에게 지급하여야 합니다.
- 집합투자업자가 집합투자규약 제45조의 규정에 따라 이 투자신탁을 해지하는 경우에는 이 투자신탁 수익자인 자투자신탁 전원의 동의와 관련 자투자신탁의 약관에 따라 당해 자투자신탁 수익자의 전원의 동의가 있는 경우에는 이 투자신탁재산인 자산으로 자투자신탁 수익자에게 상환금 등을 지급할 수 있습니다.
- 집합투자업자는 투자신탁재산인 증권 등의 매각지연 등의 사유로 인하여 상환금 등의 지급이 곤란한 경우에는 한국예탁결제원을 통하여 그 사실을 통지하여야 합니다.

### 3) 이익분배금 및 상환금 등의 시효

- 이익분배금 또는 상환금 등을 투자자가 그 지급개시일(집합투자규약 제33조 및 제35조의 규정에 따라 판매회사가 수익자에게 이익분배금 또는 상환금 등을 지급하는 날을 말함)부터 5년간 지급을 청구하지 아니한 때에는 집합투자업자가 취득할 수 있습니다.
- 신탁업자가 이익분배금 또는 상환금 등을 집합투자업자에게 인도한 후에는 집합투자업자가 투자자에 대하여 그 지급에 대한 책임을 부담합니다.

## 나. 과세

다음 설명은 본 투자설명서의 작성일 당시의 세법관련 내용으로 국내법과 국내의 세무관행에 근거한 것입니다. 따라서 그 내용 및 해석이 상황에 따라 달라질 수 있습니다. 과세에 관한 설명은 이 투자신탁의 수익증권을 매입한 수익자가 한국에 거주하는 개인임을 전제로하여 작성된 것으로 과세에 관한 일반적인 안내를 위한 것입니다. 따라서 이 투자신탁의 수익증권에 투자하는 모든 유형의 투자자들의 과세결과를 설명하지 않을 수 있음으로 투자자 개인의 과세와 관련하여 다음에 내용에 전적으로 의존하여서는 아니됩니다.

투자소득에 대한 과세는 소득이 발생하는 투자신탁 단계에서의 과세와 투자신탁의 투자자에게 이익을 분배하는 단계에서의 과세로 나누어 집니다.

### 1) 투자신탁에 대한 과세 - 별도의 소득과세 부담이 없는 것이 원칙

집합투자기구 단계에서는 소득에 대해서 별도의 세금 부담을 하지 않는 것을 원칙으로 하고 있습니다. 투자신탁재산에 귀속되는 이자·배당소득은 귀속되는 시점에는 원천징수하지 아니하고 집합투자기구로부터의 이익이 투자자에게 지급하는 날(특약에 따라 원본에 전입되는 날 및 신탁계약기간 연장하는 날 포함)에 집합투자기구로부터의 이익으로 원천징수하고 있습니다.

발생소득에 대한 세금 외에 투자재산의 매입, 보유, 처분 등에서 발생하는 취득세, 등록세, 증권거래세 및 기타 세금에 대해서는 집합투자기구의 비용으로 처리하고 있습니다.

### 2) 수익자에 대한 과세 - 퇴직연금계좌의 세제

투자신탁에서 발생한 이익에 대하여 원천 징수하지 않으며 투자자는 퇴직연금 수령시 관련세법에 따라 세금을 부담하여 일반 투자신탁 투자자와는 상이한 세율이 적용됩니다. 다음 사항을 참고하여 주시기 바랍니다.

#### ① 연금계좌의 세액공제

총합 소득이 있는 거주자가 해당 연도의 연금 계좌에 납입한 금액(퇴직연금 계좌에 납입한금액 +

연금저축계좌에 납입한 금액 중 600만원이내의 금액)과 연 900만원 중 적은 금액의 13.2%(지방소득세 포함)에 해당하는 금액을 해당 과세기간의 종합소득 산출세액에서 공제합니다.

해당 과세기간에 종합 소득금액이 4천5백만원 이하 (근로 소득만 있는 경우에는 총 급여액 5천 500만원 이하)인 거주자에 대해서는 16.5%(지방소득세 포함)에 해당하는 금액을 해당 과세기간의 종합소득 산출세액에서 공제합니다.

※2020년 1월1일 이후 연금 계좌에 납입한 분부터 적용

- 「조세특례제한법」 제91조의18에 따른 개인종합자산관리계좌(ISA)의 계약기간이 만료되고 해당 계좌 잔액의 전부 또는 일부를 계약기간이 만료된 날부터 60일 이내에 연금 계좌로 납입한 경우 그 납입한 금액(“전환 금액”)을 납입한 날이 속하는 과세 기간의 연금 계좌 납입액에 포함하고, 전환 금액이 있는 경우에는 「소득세법」 제59조의3 제1항 각 호 외의 부분 단서에도 불구하고 같은 항을 적용할 때 전환 금액의 10% 또는 300만원(직전 과세 기간과 해당 과세기간에 걸쳐 납입한 경우에는 300만원에서 직전 과세기간에 적용된 금액을 차감한 금액) 중 적은 금액을 추가 세액공제 합니다.

## ② 과세이연

투자신탁의 결산으로 인한 채투자자 채투자 수익에 대하여 원천징수하지 아니하고, 연금수령시 연금수령 방법등에 따라 과세

③ 연금 수령 방법에 따른 과세체계: 연금 수령, 연금외 수령 등 연금의 인출방식에 따라 과세체계가 다릅니다. 따라서 퇴직연금 종합안내(<https://100lifeplan.fss.or.kr>)의 “과세제도안내”를 참조하여 주시기 바랍니다.

※ **기준가격:** 집합투자기구(펀드)의 투자원금에 운용성과를 반영한 금액으로서 운용성과에 따라 변경되며, 매입 혹은 환매시 적용됩니다.

※ **과표기준가격:** 펀드의 투자원금 과세대상자산에서 발생한 운용성과만을 더하거나 차감하여 계산된 것으로서, 환매 또는 이익분배시 납부해야 할 세금을 계산할 때 적용됩니다. 과표기준가격은 비과세대상자산에서 발생한 손실을 인정하지 않기 때문에 기준가격을 기준으로 한 투자손익이 (-)/손실인 경우에도 투자자는 과세를 당할 수 있습니다.

※ **상기 투자소득에 대한 과세내용 및 각 수익자에 대한 과세는 정부 정책, 수익자의 세무상의 지위 등에 따라 달라질 수 있습니다. 그러므로, 수익자는 투자신탁에 대한 투자로 인한 세금 영향에 대하여 조세전문가와 협의하는 것이 좋습니다.**

※**투자자들은 수익증권의 매입, 보유, 전환, 양도, 환매 및 기타 분배 등(이하 “관련사건”이라 함)에 대해 적용되는 거주지 혹은 설립지 법률에 의한 세금에 관하여 정통해야 합니다. 투자신탁 또는 본 문서의 제 4부 집합투자기구 관련회사에 관한 사항에 기재된 어떠한 당사자도 관련 사건에 적용되는 과세 결과에 대하여 보증 또는 보장을 하지 아니하며, 그러한 과세결과에 대하여 어떠한 책임도 부담하지 아니합니다. 그리고, 투자신탁과 관련 당사자들은 관련 사건에 따른 과세결과나 관련 사건으로 야기되는 어떠한 손실에 대해서도 아무런 책임이 없음을 밝힙니다.**

## 제3부. 집합투자기구의 재무 및 운용실적 등에 관한 사항

## 1. 재무정보

이 투자신탁의 재무제표는 외부감사에 관한 법률에 의한 기업회계기준에 따라 작성되었으며, 동 재무제표에 대한 회계감사법인 및 감사의견은 다음과 같습니다.

기간	회계감사법인	감사의견
17기	삼덕회계법인	적정
18기	삼덕회계법인	적정
19기	삼덕회계법인	적정

## 가. 요약재무정보

(단위: 원)

요약재무정보			
항 목	제19기	제18기	제17기
	2025.12.31	2024.12.31	2023.12.31
운용자산	86,662,798,517	63,276,855,582	62,259,743,075
유가증권	84,328,808,319	60,570,390,702	60,415,130,025
현금 및 예치금	333,990,198	306,464,880	244,613,050
기타 운용자산	2,000,000,000	2,400,000,000	1,600,000,000
기타자산	3,251,302,331	2,378,105,466	2,715,519,801
자산총계	89,914,100,848	65,654,961,048	64,975,262,876
기타부채	2,298,281,845	2,546,635,576	2,829,639,700
부채총계	2,298,281,845	2,546,635,576	2,829,639,700
원본	61,791,363,130	52,431,957,476	50,636,752,723
이익조정금	25,824,455,873	10,676,367,996	11,508,870,453
자본총계	87,615,819,003	63,108,325,472	62,145,623,176
운용수익	14,382,991,477	1,201,846,742	6,323,709,807
이자수익	65,085,337	89,293,603	61,425,631
배당수익	2,101,430,524	2,329,020,511	2,681,268,349
매매평가차손익	12,216,475,616	-1,216,467,372	3,581,015,827
기타수익	0	0	0
운용비용	2,955,890	2,750,936	2,460,860
매매수수료	755,890	825,936	535,860
기타비용	2,200,000	1,925,000	1,925,000
당기순이익	14,380,035,587	1,199,095,806	6,321,248,947
매매회전율	0	0	0

(주 1) 요약재무정보 사항중 매매회전율이란 주식매매의 빈번한 정도를 나타내는 지표로서 해당 운용기간동안

매도한 주식가격을 같은 기간동안 평균적으로 보유한 주식가격으로 나누어 산출합니다. 1회계년도동안의 평균적인

주식투자규모가 100억원이고, 주식매도금액 또한 100억원인 경우 매매회전율은 100%(연기준)로 합니다.

(주 2) 기타수익에는 증권대여에 따른 수수료 수익 등이 포함(19기 0원 18기 0원 17기 0원)

(주 3) 기타비용에는 증권차입에 따른 수수료 비용 등이 포함(19기 0원 18기 0원 17기 0원)

<운용과정에서 발생하는 거래비용>

(단위: 원)

자산유형별 거래비용						
구분	당해 연도			전년도		
	거래금액(A)	거래비용		거래금액(A)	거래비용	
		금액(B)	거래비용 비율(B/A)		금액(B)	거래비용 비율(B/A)
주식	23,517,637,848	23,515,234	0.1000	18,034,619,752	17,958,048	0.0996
주식 이외의 증권	170,075,211,594	-	-	211,874,446,841	-	-
장내파생	27,083,088,987	355,229	0.0013	10,028,590,465	133,182	0.0013
기타(레포, 대차, 콜 등)	1,746,863,937,228	1,873,655	0.0001	1,795,426,146,048	1,949,124	0.0001
합 계	1,967,539,875,657	25,744,118	0.0013	2,035,363,803,106	20,040,354	0.0010

(주 1) 주식 중개수수료 등 운용과정에서 발생하는 비용을 기재하되, 장외 채권거래와 같이 별도 수수료 미발생 등의 사유로 거래비용의 객관적인 산출이 어렵거나 부동산 등과 같이 취득원가에 포함되는 항목(수익적 지출 등 비용으로 산정되는 항목은 기재)은 작성을 생략합니다.

(주 2) 장외파생상품 거래의 경우 대부분 거래금액에 거래비용이 포함되어 거래되므로 거래비용이 별도로 구분 기재되지 않을 수 있으며 그로 인해 거래비용비율이 정확하게 산출되지 않을 수 있습니다.

(주 3) 모자형투자신탁의 자투자신탁의 경우 자투자신탁이 투자하는 모투자신탁의 비율에 따라 가중치로 안분하여 기재합니다.

<주식의 매매회전율>

(단위: 원, 주)

매매회전율						
주식 매수		주식 매도		당해연도 보유 주식의 평균가액 (B)	매매회전율 (A/B)	동종 유형 평균 매매회 전율
수량	금액	수량	금액(A)			
345,265	12,767,667,888	274,295	10,749,029,880	27,783,791,090	38.69	32.09

(주 1) 모자형투자신탁의 자투자신탁의 경우 자투자신탁이 투자하는 모투자신탁의 비율에 따라 가중치로 안분하여 기재합니다.

2. 연도별 설정 및 환매현황

◇ 베어링 퇴직연금 배당40 증권 자투자신탁 1호(채권혼합)

(단위: 백만원, 백만원)

기간	기간초 잔고		회계기간 중				기간말 잔고	
			설정(발행)		환매			
	좌수 (출자지분수)	금액	좌수 (출자지분수)	금액	좌수 (출자지분수)	금액	좌수 (출자지분수)	금액
2023/01/01~2023/12/31	52,259	60,618	9,249	11,220	11,874	14,439	50,637	64,884
2024/01/01~2024/12/31	50,637	62,146	12,129	15,226	12,564	15,786	52,432	65,523
2025/01/01~2025/12/31	52,432	63,108	26,180	34,787	18,827	24,905	61,791	89,785

주1) 이익분배에 의한 재투자분을 포함하였습니다. 기간말 잔고 금액은 결산후 기준으로 작성되었습니다.



◇ 수수료미징구-오프라인-퇴직연금형(C)

(단위: 백만원, 백만원)

기간	기간초 잔고		회계기간 중				기간말 잔고	
			설정(발행)		환매			
	좌수 (출자지분수)	금액	좌수 (출자지분수)	금액	좌수 (출자지분수)	금액	좌수 (출자지분수)	금액
2023/01/01~2023/12/31	46,567	53,987	6,691	8,100	9,244	11,217	44,518	56,566
2024/01/01~2024/12/31	44,518	54,608	6,888	8,632	7,561	9,491	45,441	56,306
2025/01/01~2025/12/31	45,441	54,686	7,691	10,124	10,237	13,450	44,236	63,767

주1) 이익분배에 의한 재투자분을 포함하였습니다. 기간말 잔고 금액은 결산후 기준으로 작성되었습니다.

◇ 수수료미징구-온라인-퇴직연금형(Ce)

(단위: 백만원, 백만원)

(단위: 억원, 억원)

기간	기간초 잔고		회계기간 중				기간말 잔고	
			설정(발행)		환매			
	좌수 (출자지분수)	금액	좌수 (출자지분수)	금액	좌수 (출자지분수)	금액	좌수 (출자지분수)	금액
2023/01/01~2023/12/31	6,855	7,086	2,253	2,441	1,899	2,055	7,298	8,284
2024/01/01~2024/12/31	7,298	7,981	3,822	4,294	3,134	3,518	8,262	9,146
2025/01/01~2025/12/31	8,262	8,864	19,067	22,756	7,439	8,963	20,152	25,949

1) 이익분배에 의한 재투자분을 포함하였습니다. 기간말 잔고 금액은 결산후 기준으로 작성되었습니다.

◇ 수수료미징구-온라인슈퍼-퇴직연금형(S-R)

(단위: 백만원, 백만원)

기간	기간초 잔고		회계기간 중				기간말 잔고	
			설정(발행)		환매			
	좌수 (출자지분수)	금액	좌수 (출자지분수)	금액	좌수 (출자지분수)	금액	좌수 (출자지분수)	금액
2023/01/26~2023/12/31	0	0	2	2	0	0	2	2
2024/01/01~2024/12/31	2	2	38	40	3	3	37	38
2025/01/01~2025/12/31	37	37	9	11	25	27	22	27

주1) 이익분배에 의한 재투자분을 포함하였습니다. 기간말 잔고 금액은 결산후 기준으로 작성되었습니다.

3. 집합투자기구의 운용실적 (세전기준)

다음의 투자실적은 이 투자신탁의 과거성과를 나타낼 뿐 미래의 운용성과를 보장하는 것은 아닙니다. 이 집합투자신탁의 투자성과와 관련된 상세한 내용은 금융투자협회 전자공시사이트에 게시된 대차대조표, 손익계산서 등을 참조하시기 바랍니다.

가. 연평균수익률(세전기준)

[단위: %]

종류	최초설정일	최근 1년	최근 2년	최근 3년	최근 5년	설정일 이후
		2025/01/01 ~ 2025/12/31	2024/01/01 ~ 2025/12/31	2023/01/01 ~ 2025/12/31	2021/01/01 ~ 2025/12/31	(%)
투자신탁	2007-03-08	20.72	10.86	10.73	6.12	6.07
비교지수	2007-03-08	27.62	12.31	11.75	4.72	4.85
수익률 변동성(%)	2007-03-08	5.97	5.90	5.53	5.61	5.93
Class C	2007-03-08	19.78	9.99	9.86	5.29	5.74
비교지수	2007-03-08	27.62	12.31	11.75	4.72	4.85
수익률 변동성(%)	2007-03-08	5.98	5.90	5.53	5.62	5.93
Class Ce	2017-08-07	20.02	10.20	10.07	5.50	4.66
비교지수	2017-08-07	27.62	12.31	11.75	4.72	4.42
수익률 변동성(%)	2017-08-07	5.97	5.90	5.53	5.61	6.10
Class S-R	2023-01-26	20.08	10.27	-	-	9.18
비교지수	2023-01-26	27.62	7.40	-	-	7.15
수익률 변동성(%)	2023-01-26	5.97	5.90	-	-	5.47

주1) 비교지수: KOSPI 40% + KAP국고2~3년 지수 60%

주2) 비교지수의 수익률에는 운용보수 등 집합투자기구의 보수 및 비용이 반영되지 않았습니다.

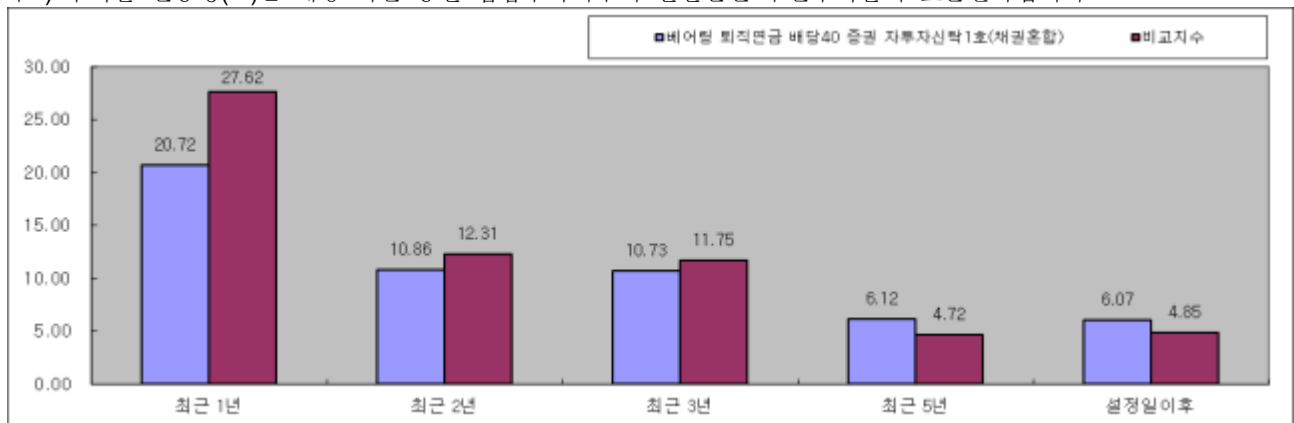
주3) 상기의 비교지수는 펀드설정 초기, 펀드운용개시일전, 펀드가 일정 규모 미만일 경우, 시장 상황 및 펀드 운용전략의 변경, 새로운 참조지수의 등장 및 참조지수 정보 제공이 불완전할 경우 참조지수가 변경되거나, 일정기간 다른 지수로 교체 가능합니다.

주4) 연평균 수익률은 해당 기간 동안의 누적수익률을 기하평균방식으로 계산한 것으로 해당기간 동안의 평균수익률을 나타내는 수치입니다.

주5) 이 투자신탁은 2014년 7월 14일 종류형으로 전환되었습니다.

주6) 종류형 투자신탁의 경우 연도별수익률 그래프는 모든 종류 수익증권을 통합하여 운영하는 투자신탁 (전체)를 기준으로 작성합니다. 이 경우 투자신탁(전체)의 수익률에는 운용보수 등 투자신탁에 부과되는 보수 등이 반영되지 않습니다.

주7) 수익률 변동성(%)은 해당 기간 동안 집합투자기구의 연환산된 주간수익률의 표준편차입니다.



## 나. 연도별수익률 추이(세전기준)

[단위: %]

종류	최초설정일	최근 1년차	최근 2년차	최근 3년차	최근 4년차	최근 5년차
		2025/01/01 ~ 2025/12/31	2024/01/01 ~ 2024/12/31	2023/01/01 ~ 2023/12/31	2022/01/01 ~ 2022/12/31	2021/01/01 ~ 2021/12/31
투자신탁	2007-03-08	20.72	1.83	10.46	-5.02	4.39
비교지수	2007-03-08	27.62	-1.13	10.63	-11.28	1.70
Class C	2007-03-08	19.78	1.02	9.60	-5.78	3.56
비교지수	2007-03-08	27.62	-1.13	10.63	-11.28	1.70
Class Ce	2017-08-07	20.02	1.22	9.82	-5.59	3.77
비교지수	2017-08-07	27.62	-1.13	10.63	-11.28	1.70
Class S-R	2023-01-26	20.08	1.28	6.88	-	-
비교지수	2023-01-26	27.62	-9.59	6.60	-	-

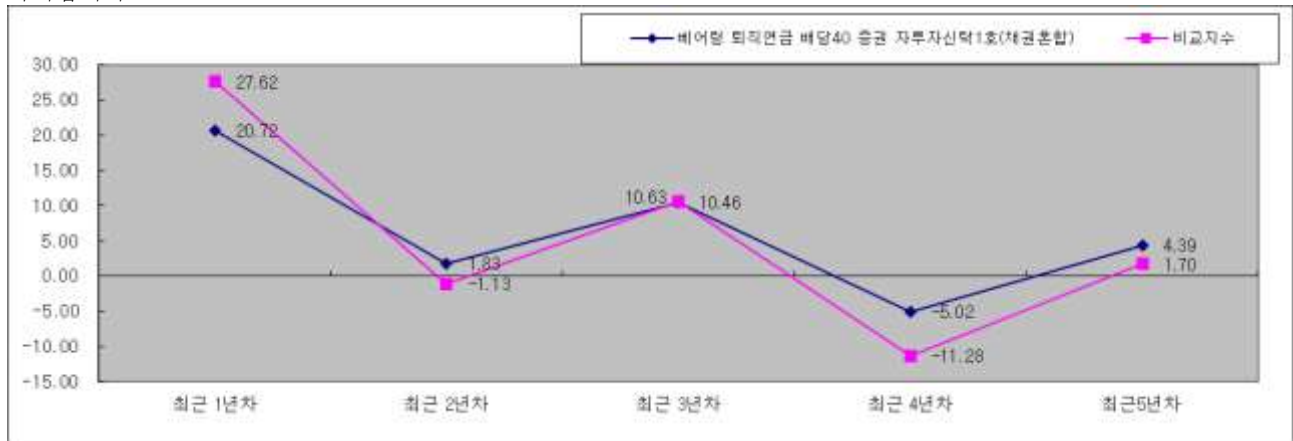
주1) 비교지수: KOSPI 40% + KAP국고2~3년 지수 60%

주2) 비교지수의 수익률에는 운용보수 등 집합투자기구의 보수 및 비용이 반영되지 않았습니다.

주3) 상기의 비교지수는 펀드설정 초기, 펀드운용개시일전, 펀드가 일정 규모 미만일 경우, 시장 상황 및 펀드 운용전략의 변경, 새로운 참조지수의 등장 및 참조지수 정보 제공이 불완전할 경우 참조지수가 변경되거나, 일정기간 다른 지수로 교체 가능합니다.

주4) 이 투자신탁 2014년 7월 14일 종류형으로 전환되었습니다.

주6) 종류형투자신탁의 경우 연도별수익률 그래프는 모든 종류 수익증권을 통합하여 운용하는 투자신탁(전체)를 기준으로 작성합니다. 이 경우 투자신탁(전체)의 수익률에는 운용보수 등 투자신탁에 부과되는 보수 등이 반영되지 않습니다.

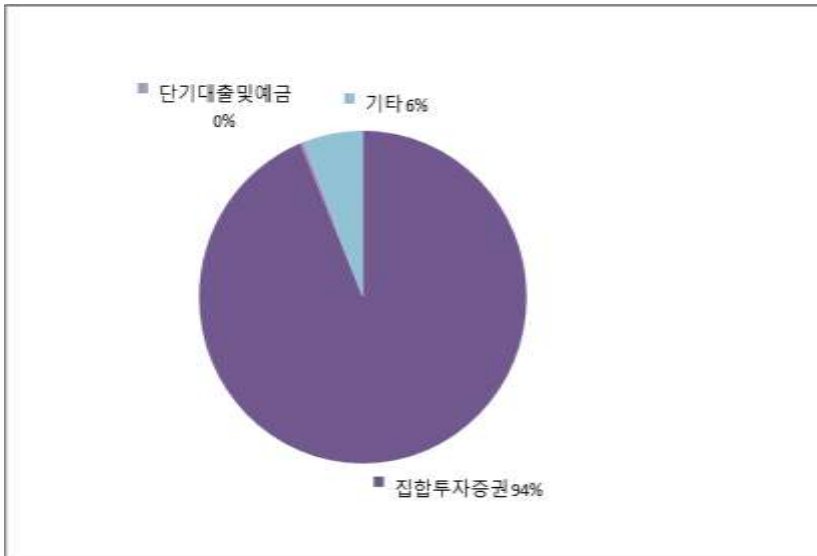


## 다. 집합투자기구의 자산구성 현황 (2025.12.31기준)

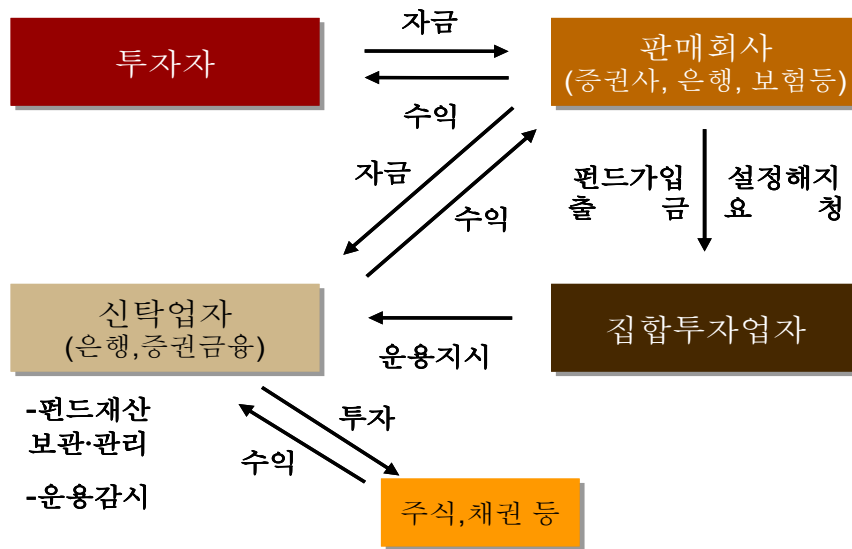
[단위: 백만원]

통화별 구분	증권				파생상품		부동산	특별자산		단기대출 및 예금	기타	자산총액
	주식	채권	어음	집합투자증권	장내	장외		실물자산	기타			
대한민국 (KRW)	0	0	0	84,329	0	0	0	0	0	335	5,251	89,914
	(0.00)	(0.00)	(0.00)	(93.79)	(0.00)	(0.00)	(0.00)	(0.00)	(0.00)	(0.37)	(5.84)	(100.00)
자산합계	0	0	0	84,329	0	0	0	0	0	335	5,251	89,914
	(0.00)	(0.00)	(0.00)	(93.79)	(0.00)	(0.00)	(0.00)	(0.00)	(0.00)	(0.37)	(5.84)	(100.00)

\*( )내는 집합투자기구 자산총액 대비 비중



## 제4부. 집합투자기구 관련 회사에 관한 사항



### 1. 집합투자업자에 관한 사항

#### 가. 회사개요

회사명	베어링자산운용 주식회사	
주소 및 연락처	(04523)서울시 중구 을지로29, 7층 (02)3788-0500 / www.baring.com/ko	
회사연혁	1991.07 에셋코리아(주) 창립(자본금 5억) 1997.02 에셋코리아-동양투자자문 합병(자본금 30억) 1998.07 투자일임업무 자격획득 1999.02 자산운용사 허가 취득 및 등록(자본금 70억) 1999.03 SEI Investments, IFC 와 합작 2002.04 자본금 증자(자본금 120억) 2004.07 MetLife Inc. Holdings가 지분인수(34.0%) 2013.03 Baring Asset Management (Asia) Limited가 지분인수(100%)	
자본금	120억원	
주주현황	Baring Asset Management (Asia) Limited	100%

#### 나. 주요 업무

##### [주요업무]

- ① 투자신탁의 설정, 해지
- ② 투자신탁의 운용, 운용지시
- ③ 투자회사 재산의 운용

##### [선관의무]

투자신탁의 집합투자업자는 선량한 관리자의 주의로써 집합투자재산을 관리하여야 하며, 투자자의 이익을 보호하여야 합니다.

##### [책임]

집합투자업자가 법령, 신탁약관 또는 투자설명서 등에 위배되는 행위를 하거나 그 업무를 소홀히 하여 수익자에게 손해를 발생시킨 때에는 그 손해를 배상할 책임이 있습니다. 집합투자업자가 손해배상책임을

부담하는 경우 관련되는 이사 또는 감사(감사위원회 위원을 포함)에게도 귀책사유가 있는 때에는 집합투자업자는 이들과 연대하여 그 손해를 배상할 책임이 있습니다.

#### [연대책임]

집합투자업자, 신탁업자, 투자매매업자·투자중개업자(판매회사), 일반사무관리회사 및 채권평가회사는 자본시장과 금융투자업에 관한 법률에 의하여 투자자에 대한 손해배상책임을 부담하는 경우 귀책사유가 있는 때에도 연대하여 손해배상책임을 집니다.

#### 다. 최근 2개 사업연도 요약 재무내용

(단위: 백만원)

요약 대차대조표			요약 손익계산서		
항 목	FY 2025 2025.12.31 현재	FY 2024 2024.12.31 현재	항 목	FY 2025 2025.01.01~ 2025.12.31	FY 2024 2024.01.01~ 2024.12.31
유동자산	111,822	96,209	영업수익	41,240	38,215
비유동자산	9,270	2,785	영업비용	16,467	18,142
<b>자산총계</b>	<b>121,092</b>	<b>98,994</b>	<b>영업이익(손실)</b>	<b>24,773</b>	<b>20,073</b>
유동부채	7,666	9,384	영업외수익	0	0
비유동부채	7,407	1,155	영업외비용	0	0
<b>부채총계</b>	<b>15,073</b>	<b>10,539</b>	<b>경상이익(손실)</b>	<b>24,773</b>	<b>20,073</b>
자본금	12,000	12,000	특별이익	0	0
이익잉여금	94,019	76,405	특별손실	0	0
자본조정	0	0	법인세 비용 차감전순이익	24,773	20,073
<b>자본총계</b>	<b>106,019</b>	<b>88,405</b>	법인세 비용	5,159	4,198
<b>부채 및 자본총계</b>	<b>121,092</b>	<b>98,994</b>	<b>당기 순이익(순손실)</b>	<b>19,614</b>	<b>15,875</b>

#### 라. 운용자산규모 (2025.12.31 현재, 단위: 억원)

집합투자 기구종류	증권					부동산	특별자산	MMF	혼합자산	총 계
	주식형	혼합형	채권형	투자계약	재간접					
수탁고	20,904	1,180	1,130	0	1,346	0	2,937	0	125	27,622

주1) 투자일임 및 투자자문 운용자산 제외한 수치임

2. 운용관련 업무 수탁회사 등에 관한 사항: 해당사항 없음

3. 집합투자재산 관리회사에 관한 사항(신탁업자)

#### 가. 회사의 개요

회사명	(주)우리은행
주소 및 연락처	(04632) 서울특별시 중구 소공로 51 (회현동 1가) (02)1599-5000 / www.wooribank.com
회사연혁	인터넷 홈페이지 참조

#### 나. 주요 업무

- 집합투자재산의 보관 및 관리
- 집합투자업자의 집합투자재산 운용지시에 따른 자산의 취득 및 처분의 이행
- 집합투자업자의 집합투자재산 운용지시에 따른 집합투자증권의 매매대금 및 이익금의 지급
- 집합투자업자의 집합투자재산 운용지시 등에 대한 감시
- 집합투자재산에서 발생하는 이자·배당·수익금·임대료 등의 수령
- 무상으로 발행되는 신주의 수령

- 투자증권의 상환금의 수입
- 여유자금 운용이자의 수입
- 금융위원회가 인정하여 고시하는 업무

#### 다. 의무 및 책임

##### [의무]

신탁업자의 의무는 다음과 같습니다.

- ① 신탁업자는 투자자를 위하여 법령, 집합투자규약, 투자설명서, 신탁계약에 따라 선량한 관리자로서 그 업무를 성실히 수행하여야 합니다.
- ② 신탁업자는 집합투자업자의 운용지시가 법령, 집합투자규약 또는 투자설명서에 위반되는지의 여부에 대하여 그 사항을 확인하고 위반이 있는 경우에는 집합투자업자에 대하여 당해 운용지시의 철회·변경 또는 시정을 요구하여야 합니다.
- ③ 신탁업자는 신탁재산을 자신의 고유재산, 다른 집합투자재산 또는 제3자로부터 위탁 받은 재산과 구분하여 관리하여야 합니다. 이 경우 집합투자재산이라는 사실과 위탁자를 명기하여야 합니다.
- ④ 신탁업자는 신탁재산 중 증권, 그 밖에 법 시행령 제268조제1항에 정하는 것을 자신의 고유재산과 구분하여 집합투자기구 별로 한국예탁결제원에 예탁하여야 합니다.
- ⑤ 집합투자업자가 신탁업자에게 자산의 취득·처분 등의 이행 또는 보관·관리 등에 필요한 지시를 하는 경우 신탁업자는 법 시행령에서 정하는 방법에 따라 이를 각각의 집합투자재산별로 이행하여야 합니다.
- ⑥ 집합투자재산을 보관·관리하는 신탁업자는 자신이 보관·관리하는 집합투자재산을 자신의 고유재산, 다른 집합투자재산 또는 제3자로부터 보관을 위탁받은 재산과 거래하여서는 아니 됩니다. 다만, 집합투자재산을 효율적으로 운용하기 위하여 필요한 경우로서 법 시행령에서 정하는 경우에는 그러하지 아니합니다. 집합투자재산을 보관·관리하는 신탁업자는 자신이 보관·관리하는 집합투자재산을 그 이해관계인의 고유재산과 거래하여서는 아니 됩니다..
- ⑦ 집합투자재산을 보관·관리하는 신탁업자는 자신이 보관·관리하는 집합투자재산을 그 이해관계인의 고유재산과 거래하여서는 아니 됩니다.
- ⑧ 집합투자재산을 보관·관리하는 신탁업자는 그 집합투자기구의 집합투자재산에 관한 정보를 자기의 고유재산의 운용, 자기가 운용하는 집합투자재산의 운용 또는 자기가 판매하는 집합투자증권의 판매를 위하여 이용하여서는 아니 됩니다.
- ⑨ 신탁업자의 확인사항
  - 투자설명서가 법령·집합투자규약에 부합하는지의 여부
  - 자산운용보고서의 작성이 적정한지의 여부
  - 위험관리방법의 작성이 적정한지의 여부
  - 집합투자재산의 평가가 공정한지의 여부
  - 기준가격 산출이 적정한지의 여부
  - 운용지시 시정요구 등에 대한 집합투자업자의 이행내역
  - 환매금지형 집합투자기구의 집합투자증권의 추가발행 시 기존 수익자의 이익을 해칠 염려가 없는지의 여부

##### [책임]

집합투자재산을 보관, 관리하는 신탁업자가 법령, 집합투자규약 또는 투자설명서에 위배되는 행위를 하거나 그 업무를 소홀히 하여 수익자에게 손해를 발생시킨 때에는 그 손해를 배상할 책임이 있습니다. 집합투자재산을 보관·관리하는 신탁업자가 손해배상책임을 부담하는 경우 관련되는 이사 또는 감사(감사위원회 위원을 포함)에게도 귀책사유가 있는 때에는 집합투자업자는 이들과 연대하여 그 손해를 배상할 책임이 있습니다.

##### [연대책임]

집합투자업자, 신탁업자, 투자매매·투자중개업자, 일반사무관리회사, 집합투자기구평가회사 및 채권평가회사는 자본시장과 금융투자업에 관한 법률에 따라 투자자에 대한 손해배상책임을 부담하는 경우 귀책사유가 있는 때에는 연대하여 손해배상책임을 집니다.



#### 4. 일반사무관리회사에 관한 사항

##### 가. 회사의 개요

회사명	하나펀드서비스
주소 및 연락처	(04538) 서울특별시 중구 을지로 66 하나금융그룹 명동사옥 10 층 (02) 6714-4600 <a href="https://www.hanais.co.kr">https://www.hanais.co.kr</a>
연혁	-인터넷 홈페이지 참조-

##### 나. 주요 업무

- 집합투자업자로부터 전달된 운용내역에 의한 집합투자자산을 평가
- 이 투자신탁의 기준가격을 매일 계산(기준가격 산정업무)
- 집합투자업자에 통보(기준가격의 통보업무)
- 기타 집합투자재산의 회계처리와 관련된 자료제공 및 기타업무를 수행

##### 다. 의무 및 책임

- 일반사무관리회사는 이 투자신탁의 기준가격을 매일 산정하여 집합투자업자에 통보하여야 하며, 집합투자업자는 산정된 기준가격을 매일 공고·게시하여야 합니다.
- 일반사무관리회사는 법령, 집합투자계약 또는 이 투자신탁의 투자설명서에 위배되는 행위를 하거나 그 업무를 소홀히 하여 투자자에게 손해를 발생시킨 때에는 그 손해를 배상할 책임이 있습니다.

#### 5. 집합기구평가회사에 관한 사항: 해당사항 없음

#### 6. 채권평가회사에 관한 사항

##### 가. 회사의 개요

회사명	한국자산평가㈜	KIS 자산평가㈜	NICE 피앤아이㈜	에프앤자산평가㈜
주소 및 연락처	(03131) 서울 종로구 을곡로88 (운니동 98-5) 삼환빌딩 4층 (02)399-3350 <a href="http://www.koreaap.com">www.koreaap.com</a>	(07328) 서울 영등포구 국제금융로6길 38 한국화재보험협회4층 (02)3215-1400 <a href="http://www.bond.co.kr">www.bond.co.kr</a>	(07238) 서울 영등포구 국회대로 70길19 (02)398-3900 <a href="http://www.npricing.co.kr">www.npricing.co.kr</a>	(03162) 서울 종로구 인사동5길 29 태화빌딩 4층 (02) 721-5300 <a href="http://www.fnpricing.com">www.fnpricing.com</a>
연혁	-인터넷 홈페이지 참조-			

##### 나. 주요 업무

집합투자재산에 속하는 채권 등 투자증권 및 파생상품의 가격을 평가하고 이를 이 투자신탁의 집합투자업자 및 사무관리회사에 제공합니다.

## 제5부 기타 투자자보호를 위해 필요한 사항

### 1. 투자자의 권리에 관한 사항

#### 가. 투자자 총회 등

##### 1) 수익자총회의 구성

- 이 투자신탁에는 전체 수익자로 구성되는 수익자총회를 둡니다.
- 수익자총회는 법 또는 신탁계약에서 정한 사항에 대하여만 결의할 수 있습니다.
- 종류형 투자신탁인 경우에는 수익자총회의 결의가 필요한 경우로서 특정 종류의 집합투자증권 수익자에 대하여만 이해관계가 있는 때에는 당해 종류의 수익자로 구성되는 수익자총회를 개최할 수 있습니다.
- 모자형투자신탁의 경우, 모투자신탁의 수익자총회의 목적이 자투자신탁의 수익자의 이해에 영향을 미치는 경우 모투자신탁의 수익자총회와 자투자신탁의 수익자총회는 동일한 시간 및 장소에서 소집됩니다.

##### 2) 투자자총회의 소집 및 의결권 행사방법

###### ① 수익자총회의 소집

- 수익자총회는 투자신탁을 설정한 집합투자업자가 소집합니다.
- 집합투자업자는 투자신탁재산을 보관, 관리하는 신탁업자 또는 발행된 수익증권의 총 좌수의 100분의 5 이상을 소유한 수익자가 수익자총회의 목적과 소집의 이유를 기재한 서면을 제출하여 수익자총회의 소집을 그 집합투자업자에 요청하는 경우 1개월 이내에 수익자총회를 소집하여야 한다. 이 경우 집합투자업자가 정당한 사유 없이 수익자총회를 소집하기 위한 절차를 거치지 아니하는 경우에는 그 신탁업자 또는 발행된 수익증권의 총 좌수의 100분의 5 이상을 보유한 수익자는 금융위원회의 승인을 얻어 수익자총회를 개최할 수 있습니다.
- 수익자총회의 소집통지는 예탁결제원에 위탁하여야 하며, 예탁결제원은 수익자총회의 소집을 통지하거나 수익자의 청구가 있을 때에는 의결권 행사를 위한 서면을 보내야 합니다.
- 집합투자업자가 수익자총회를 소집할 경우에는 수익자총회일을 정하여 2주간 전에 각 수익자에 대하여 회의의 목적사항을 기재한 통지서를 서면 또는 컴퓨터통신으로 통지하여야 합니다.
- 모투자신탁의 수익자총회가 개최되고, 모투자신탁의 수익자총회의 목적이 이 투자신탁의 수익자의 이해관계에 영향을 미치는 경우 집합투자업자는 모투자신탁의 수익자총회와 동일한 시간 및 장소에서 이 투자신탁의 수익자총회를 소집하여야 한다.

###### ② 의결권 행사방법

- 수익자총회는 출석한 수익자의 의결권의 과반수와 발행된 수익증권 총좌수의 4분의1이상의 수로 결의한다. 다만, 「자본시장과 금융투자업에 관한 법률」에서 정한 수익자총회의 결의사항 외에 신탁계약으로 정한 수익자총회의 결의사항에 대하여는 출석한 수익자의 의결권과 과반수와 발행된 수익증권의 총좌수의 5분의 1이상의 수로 결의할 수 있습니다.
- 수익자는 출석하지 아니하고 서면에 의하여 의결권을 행사할 수 있다. 다만, 다음 각호의 요건을 모두 충족하는 경우에는 수익자총회에 출석한 수익자가 소유한 수익증권의 총좌수의 결의내용에 영향을 미치지 아니하도록 의결권을 행사(이하 이 항에서 “간주의결권행사”라 한다) 한 것으로 볼 수 있습니다.

가. 수익자에게 시행령 제220조 및 제221조에서 정하는 방법에 따라 의결권 행사에 관한 통지가 있었으나 의결권이 행사되지 아니하였을 것

나. 간주의결행사의 방법이 집합투자규약에 기재되어 있을 것

다. 수익자총회에서 의결권을 행사한 수익증권의 총좌수가 발행된 수익증권의 총좌수의 10분의 1이상일 것

라. 그 밖에 수익자를 보호하기 위하여 시행령 제220조 및 제221조에서 정하는 방법 및 절차에 따를 것.

-서면에 의하여 행사한 의결권의 수는 수익자 총회에 출석하여 행사한 의결권의 수에 산입합니다.

-집합투자업자는 수익자로부터 제출된 의결권행사를 위한 서면과 의결권행사에 참고할 수 있는 자료를 수익자총회일부터 6월간 본점에 비치하여야 하며, 수익자는 집합투자업자의 영업시간 중에 언제든지 서면 및 자료의 열람과 복사를 청구 할 수 있습니다.

### ③ 연기수익자총회

- 집합투자업자는 제2항(첫 문장)에 따른 수익자총회의 결의가 이루어지지 아니한 경우 그 날부터 2주 이내에 연기된 수익자총회(이하 “연기수익자총회”라 한다)를 소집하여야 합니다.
- 수익자총회가 연기된 경우 집합투자업자는 그 날부터 2주 이내에 연기된 수익자총회(이하 “연기수익자총회”라 한다)를 소집하여야 합니다. 이 경우 연기수익자총회일 1주 전까지 연기수익자총회의 소집을 통지하여야 합니다.
- 연기수익자총회의 결의에 관하여는 제2항의 “의결권 행사방법”을 적용합니다. 연기수익자총회의 경우 “발행된 수익증권 총좌수의 4분의 1이상”은 “발행된 수익증권 총좌수의 8분의 1이상”으로 보고, “수익증권의 총좌수의 5분의 1이상”은 “수익증권의 총좌수는 10분의 1이상”으로 적용하여 결의할 수 있습니다.

### 3) 수익자총회 결의사항

다음에 해당하는 사항의 변경은 수익자총회의 의결에 의하여야 합니다.

- 집합투자업자, 신탁업자 등이 받는 투자신탁보수 또는 그 밖의 수수료의 인상
- 신탁업자의 변경(합병, 분할, 분할합병, 자본시장과 금융투자업에 관한 법률 시행령 제216조에서 정한 사유로 변경되는 경우 제외)
- 투자신탁계약기간의 변경(단, 투자신탁을 설정할 당시에 그기간변경이 신탁계약서에 명시되어있는 경우에는 제외)
- 투자신탁 종류의 변경
- 주된 투자자산의 변경
- 집합투자업자의 영업양도
- 환매금지투자신탁으로의 변경
- 환매대금 지급일의 연장
- 법제 제193조제2항에 따른 투자신탁의 합병(단, 건전한 거래 질서를 해할 우려가 적은 소규모 투자신탁의 합병 등 법 제193조제2항 각 호 외의 부분 단서 및 법 시행령 제225조의2제1항에서 정하는 경우는 제외)
- 그 밖에 투자자를 보호하기 위하여 필요한 사항으로 금융위원회가 정하여 고시하는 사항

### 4) 반대매수 청구권

- ① 투자신탁의 수익자는 다음의 어느 하나에 해당하는 경우 집합투자업자에게 수익증권의 수를 기재한 서면으로 자기가 소유하고 있는 수익증권의 매수를 청구할 수 있습니다.
  - 법 제188조제2항 각 호 외의 부분 후단에 따른 신탁계약의 변경 또는 제193조제2항에 따른 투자신탁의 합병에 대한 투자자총회의 결의에 반대(투자자총회 전에 해당 집합투자업자에게 서면으로 그 결의에 반대하는 의사를 통지한 경우로 한정한다)하는 수익자가 그 투자자총회의 결의일부부터 20일 이내에 수익증권의 매수를 청구하는 경우
  - 법 제193조제2항 각 호 외의 부분단서에 따른 투자신탁의 합병에 반대하는 수익자가 시행령 제222조에서 정하는 방법에 따라 수익증권의 매수를 청구하는 경우
- ② 투자신탁을 설정한 집합투자업자는 반대수익자의 매수청구가 있는 경우 해당 수익자에게 수익증권의 매수에 따른 수수료, 그 밖의 비용을 부담시켜서는 아니됩니다.
- ③ 투자신탁을 설정한 집합투자업자는 반대수익자의 매수청구가 있는 경우에는 매수청구기간이 만료된 날부터 15일 이내에 그 투자신탁재산으로 그 수익증권을 매수하여야 합니다. 다만, 매수자금이 부족하여 매수에 응할 수 없는 경우에는 금융위원회의 승인을 받아 수익증권의 매수를 연기할 수 있습니다.

### 나. 잔여재산 분배

- 집합투자업자는 투자신탁계약기간이 종료되거나 투자신탁을 해지하는 경우 지체 없이 신탁업자로 하여금 투자신탁원본의 상환금 및 이익금(이하 “상환금 등”이라 함)을 판매회사를 경유하여 투자자에게 지급하며, 판매회사는 신탁업자로부터 인도받은 상환금 등을 지체 없이 투자자에게 지급합니다.

- 집합투자업자가 이 투자신탁을 해지하는 경우에는 투자자 전원의 동의를 얻어 투자신탁재산인 자산으로 투자자에게 상환금 등을 지급할 수 있습니다.

#### 다. 장부·서류의 열람 및 등·초본 교부청구권

- 투자자는 집합투자업자 또는 판매회사에 대하여 영업시간 이내에 이유를 기재한 서면으로 당해 투자자에 관련된 투자신탁재산에 관한 장부·서류의 열람이나 등본·초본의 교부를 청구할 수 있으며, 집합투자업자 또는 판매회사는 정당한 사유가 없는 한 이를 거절하지 못합니다.
- 투자자가 열람이나 등본·초본의 교부를 청구할 수 있는 장부·서류는 다음과 같습니다.
  - 집합투자기구재산명세서
  - 집합투자증권 기준가격대장
  - 재무제표 및 그 부속명세서
  - 투자신탁자산 운용내역서
- 집합투자업자는 집합투자규약을 인터넷 홈페이지 등을 이용하여 공시하여야 합니다.

#### 라. 손해배상책임

- ① 집합투자업자가 법령, 약관 또는 투자설명서에 위배되는 행위를 하거나 그 업무를 소홀히 하여 투자자에게 손해를 발생시킨 때에는 그 손해를 배상할 책임이 있습니다. 다만, 배상의 책임을 질 금융투자업자가 상당한 주의를 하였음을 증명하거나 투자자가 금융투자상품의 매매, 그 밖의 거래를 할 때에 그 사실을 안 경우에는 배상의 책임을 지지 않습니다.
- ② 금융투자업자가 손해배상책임을 지는 경우로서 관련되는 임원에게도 귀책사유가 있는 경우에는 그 금융투자업자와 관련되는 임원이 연대하여 그 손해를 배상할 책임이 있습니다.
- ③ 증권신고서(정정신고서 및 첨부서류를 포함)와 투자설명서 (예비투자설명서 및 간이 투자설명서를 포함) 중 중요사항에 관하여 거짓의 기재 또는 표시가 있거나 중요사항이 기재 또는 표시되지 아니 함으로써 투자자가 손해를 입은 경우에는 해당주체<sup>1</sup>는 손해를 배상할 책임이 있습니다. 다만 배상의 책임을 질 자가 상당한 주의를 하였음에도 불구하고 이를 알 수 없었음을 증명하거나 그 투자자가 취득의 청약을 할 때에 그 사실을 안 경우에는 배상의 책임을 지지 않습니다.
  - ▶ 해당주체<sup>1</sup>: 해당 증권신고서의 신고인과 신고 당시의 발행인의 이사, 증권신고서의 작성을 지시하거나 집행한 자, 해당 증권신고서의 기재사항 또는 그 첨부서류가 진실 또는 정확하다고 증명하여 서명한 공인회계사·감정인 또는 신용평가를 전문으로 하는 자 등, 해당 증권신고서의 기재사항 또는 그 첨부서류에 자기의 평가·분석·확인·의견이 기재되는 것에 대하여 동의하고 그 기재내용을 확인한 자, 해당 증권의 인수인 또는 주선인(인수인 또는 주선인이 2인 이상인 경우에는 법시행령으로 정하는 자를 지칭), 해당 투자설명서를 작성하거나 교부한 자, 매출의 방법에 의한 경우 매출신고 당시의 매출인
- ④ 집합투자업자가 손해배상책임을 부담하는 경우 관련되는 이사 또는 감사(감사위원회의 위원을 포함합니다)에게도 귀책사유가 있는 때에는 이들과 연대하여 그 손해를 배상할 책임이 있습니다.
- ⑤ 집합투자업자, 투자매매업자·투자중개업자(판매회사), 신탁업자 등이 법에 의하여 투자자에 대한 손해배상책임을 부담하는 경우 귀책사유가 있는 때에는 연대하여 손해배상책임을 집니다.

#### 마. 재판관할

- ① 집합투자업자, 신탁업자 또는 투자매매업자·투자중개업자(판매회사)가 이 신탁계약에 관하여 소송을 제기한 때에는 소송을 제기하는 자의 본점소재지를 관할하는 법원에 제기합니다.
- ② 투자자가 소송을 제기하는 때에는 투자자의 선택에 따라 투자자의 주소지 또는 투자자가 거래하는 집합투자업자, 신탁업자 또는 자투자신탁 수익증권의 판매회사의 영업점포 소재지를 관할하는 법원에 제기할 수 있습니다. 다만, 투자자가 외국환거래법에 의한 비거주자인 경우에는 투자자가 거래하는 집합투자업자 또는 자투자신탁 수익증권의 판매회사의 영업점포 소재지를 관할하는 법원에 제기하여야 합니다.

#### 바. 기타 투자자의 권리보호에 관한 사항

- ① 이 상품의 집합투자규약 등 상품에 대한 추가정보를 원하시는 고객은 이 상품의 집합투자업자 또는 판매회사에 언제든지 자료를 요구할 수 있습니다.
- ② 이 상품의 기준가격 변동 등 운용실적에 관해서는 이 상품의 집합투자업자 또는 판매회사에 언제든지 요구할 수 있습니다.
- ③ 이 상품의 투자설명서 및 기준가격 변동 등은 한국금융투자협회에서 열람·복사하거나, 베어링자산운용(주)의 인터넷홈페이지 ([www.baring.com/ko](http://www.baring.com/ko)) 또는 한국금융투자협회 인터넷홈페이지

(www.kofia.or.kr)에서 확인할 수 있습니다.

## 2. 집합투자기구의 해지에 관한 사항

### 가. 의무해지

집합투자업자는 다음의 어느 하나에 해당하는 경우에는 지체 없이 투자신탁을 해지하여야 합니다. 이 경우 집합투자업자는 그 해지사실을 지체 없이 금융위원회에 보고하여야 합니다.

- 신탁계약에서 정한 신탁계약기간의 종료
- 수익자총회의 투자신탁 해지결의
- 투자신탁의 피흡수 합병
- 투자신탁의 등록 취소
- 수익자의 총수가 1 인이 되는 경우. 다만 건전한 거래질서를 해할 우려가 없는 경우로서 대통령령으로 정하는 경우는 제외

### 나. 임의해지

집합투자업자는 다음의 경우 금융위원회의 승인을 받지 아니하고 투자신탁을 해지 할 수 있으며, 이 경우 집합투자업자는 그 해지사실을 지체없이 금융위원회에 보고하여야 합니다.

- ① 투자자 전원이 동의한 경우
- ② 해당 투자신탁의 수익증권 전부에 대한 환매의 청구를 받아 신탁계약을 해지하려는 경우
- ③ 투자신탁을 설정한 후 1년 경과시점에서 투자신탁의 원본액이 50억원 미만인 경우
- ④ 투자신탁을 설정하고 1년이 경과한 이후 1개월간 계속하여 투자신탁의 원본액이 50억원 미만인 경우
- ⑤ 임의해지 ③과 ④에 해당되어 투자신탁을 해지하고자 하는 경우 집합투자업자는 해지사유, 해지일자, 상환금등의 지급방법 및 기타 해지관련사항을 판매회사에 통지하거나 집합투자업자의 인터넷 홈페이지에 공시합니다

## 3. 집합투자기구의 공시에 관한 사항

### 가. 정기보고서

#### 1) 영업보고서 및 결산서류 제출 등

##### [영업보고서]

집합투자업자는 집합투자재산에 관한 매 분기의 영업보고서를 작성하여 매 분기 종료 후 2개월 이내에 금융위원회 및 한국금융투자협회에 제출해야 합니다. 집합투자업자는 집합투자재산에 관한 영업보고서를 아래의 서류로 구분하여 작성하여야 합니다.

- 투자신탁의 설정현황 또는 투자익명조합의 출자금 변동상황
- 집합투자재산의 운용현황과 집합투자증권의 기준가격표
- 법 제 87조제8항제1호 및 제2호에 따라 의결권의 구체적인 행사내용 및 그 사유(의결권을 행사하지 아니한 경우에는 그 사유를 포함)가 기재된 서류
- 집합투자재산에 속하는 자산 중 주식의 매매회전율과 자산의 위탁매매에 따른 투자중개업자별거래금액·수수료와 그 비중

##### [결산서류]

- ① 집합투자업자는 투자신탁의 결산기마다 다음 각 호의 서류 및 부속명세서(이하 "결산서류"라 합니다)를 작성하여야 합니다.
  - 대차대조표
  - 손익계산서
  - 자산운용보고서
- ② 집합투자업자는 투자신탁에 대하여 다음의 사유가 발생한 경우 해당 사유가 발생한 날부터 2개월 이내에 결산서류를 금융위원회 및 한국금융투자협회에 제출하여야 합니다.
  - 투자신탁의 회계기간 종료
  - 투자신탁의 계약기간 또는 존속기간의 종료
  - 투자신탁의 해지 또는 해산

## 2) 자산운용보고서

- ① 집합투자업자는 자산운용보고서(모투자신탁의 내용을 포함)를 작성하여 신탁업자의 확인을 받아 3개월마다 1회 이상 당해 수익자에게 교부하여야 합니다. 자산운용 보고서를 교부하는 경우에는 집합투자증권을 판매한 판매회사를 통하여 기준일로부터 2개월 이내에 직접 또는 전자 우편발송 등의 방법으로 교부하여야 합니다. 다만, 투자자가 해당 집합투자기구에 투자한 금액이 100만원 이하이거나 투자자에게 전자우편 주소가 없는 등의 경우에는 법 제89조제2항제1호의 방법에 따라 공시하는 것으로 갈음할 수 있으며, 투자자가 우편발송을 원하는 경우에는 그에 따라야 합니다.
- ② 자산운용보고서에는 다음 사항을 기재하여야 합니다.
  - 회계기간의 개시일부터 3개월이 종료되는 날, 회계기간의 말일, 계약기간의 종료일 또는 존속기간의 만료일, 해지일 또는 해산일 중 어느 하나에 해당하는 날 현재의 해당 투자신탁의 자산·부채 및 집합투자증권의 기준가격
  - 직전의 기준일부터 해당 기준일까지의 기간 중 운용경과의 개요 및 해당 운용기간 중의 손익사항
  - 기준일 현재 집합투자재산에 속하는 자산의 종류별 평가액과 집합투자재산 총액에 대한 각각의 비율
  - 해당 운용기간 중 매매한 주식의 총수, 매매금액 및 대통령령으로 정하는 매매회전을
- ③ 수익자가 수시로 변동되는 등 아래의 경우에는 자산운용보고서를 수익자에게 적용하지 아니할 수 있습니다.
  - 수익자가 자산운용보고서의 수령을 거부한다는 의사를 서면, 전화·전신·모사전송, 전자우편 및 이와 비슷한 전자통신의 방법으로 표시한 경우
  - 단기금융집합투자기구를 설정 또는 설립하여 운용하는 경우로서 매월 1회이상 집합투자업자, 판매회사, 한국금융투자협회의 인터넷 홈페이지를 이용하여 공시하는 방법으로 자산운용보고서를 공시하는 경우
  - 환매금지형집합투자기구를 설정 또는 설립하여 운용하는 경우로서 3개월마다 1회 이상 집합투자업자, 판매회사, 한국금융투자협회의 인터넷 홈페이지를 이용하여 공시하는 방법으로 자산운용보고서를 공시하는 경우
  - 수익자가 소유하고 있는 집합투자증권의 평가금액이 10만원이하인 경우로서 집합투자계약에 자산운용보고서를 교부하지 아니한다고 정하고 있는 경우

## 3) 자산보관·관리보고서

신탁업자는 투자신탁의 회계기간 종료, 투자신탁의 계약기간 또는 존속기간의 종료 등 어느 하나의 사유가 발생한 날로부터 2개월 이내에 다음 사항이 기재된 자산보관·관리보고서(모투자신탁의 내용을 포함)를 작성하여 투자자에게 교부하여야 합니다. 다만, 투자자가 수시로 변동되는 등 투자자의 이익을 해할 우려가 없는 경우에는 자산보관·관리보고서를 투자자에게 교부하지 아니할 수 있습니다.

- ① 집합투자계약의 주요 변경사항
- ② 투자운용인력의 변경이 있는 경우 그 사실과 변경된 투자운용인력의 운용경력(운용한 집합투자기구의 명칭, 집합투자재산의 규모와 수익률을 말한다)
- ③ 투자자총회의 결의내용 등
- ④ 법제 247 조제 5 항 각 호의 사항
- ⑤ 이해관계인과의 거래의 적격 여부를 확인한 경우에는 그 내용
- ⑥ 회계감사인의 선임, 교체 및 해임에 관한 사항
- ⑦ 그 밖에 투자자를 보호하기 위하여 필요한 사항으로 금융위원회가 정하여 고시하는 사항

신탁업자는 수익자에게 자산보관·관리보고서를 교부하는 경우에는 수익증권을 판매한 판매회사 또는 한국예탁결제원을 통하여 직접 또는 전자우편의 방법으로 교부하여야 합니다. 다만, 수익자에게 전자우편 주소가 없는 등의 경우에는 법 제89조 제2항 제1호 및 제3호의 방법에 따라 공시하는 것으로 갈음할 수 있으며, 수익자가 우편발송을 원하는 경우에는 그에 따라야 합니다.

## 4) 기타장부 및 서류

- 집합투자업자·판매회사·신탁업자 및 일반사무관리회사는 금융위원회가 정하는 바에 따라 그 업무에 관한 장부 및 서류를 작성하여 본점 및 지점에 비치하거나 인터넷 홈페이지를 이용하여 공시하여야 합니다.

## 나. 수시공시

### 1) 신탁계약변경에 관한 공시

집합투자업자는 신탁계약을 변경하고자 하는 경우에는 신탁업자와 변경계약을 체결하여야 합니다. 이 경우 신탁계약 중 다음에 해당하는 사항의 변경은 투자자총회의 결의를 거쳐야 합니다.

- ① 집합투자업자, 신탁업자 등이 받는 보수, 그 밖의 수수료의 인상
- ② 신탁업자의 변경(합병·분할·분할합병, 자본시장과 금융투자업에 관한 법률 시행령제216조에서 정한 사유로 변경되는 경우 제외)
- ③ 신탁계약기간의 변경(단, 투자신탁을 설정할 당시에 그 기간변경이 신탁계약서에 명시되어 있는 경우에는 제외한다.)
- ④ 투자신탁종류의 변경
- ⑤ 주된 투자대상자산의 변경
- ⑥ 집합투자업자의 변경
- ⑦ 환매금지투자신탁으로의 변경
- ⑧ 환매대금 지급일의 연장

집합투자업자는 신탁계약을 변경한 경우에는 인터넷 홈페이지 등을 이용하여 공시하여야 하며, 투자자총회의 결의에 따라 신탁계약을 변경한 경우에는 공시 외에 이를 수익자에게 통지하여야 합니다.

### 2) 수시공시

집합투자업자는 다음 각호의 어느 하나에 해당하는 사항을 그 사유발생 후 지체 없이 집합투자업자, 집합투자증권을 판매한 판매회사 및 한국금융투자협회의 인터넷 홈페이지를 이용하고 판매회사로 하여금 전자우편을 이용하여 투자자(자투자신탁 수익증권의 수익자 포함)에게 알리고 판매회사의 본점과 지점, 그 밖의 영업소에 게시하여 공시하여야 합니다.

- 투자운용인력의 변경이 있는 경우 그 사실과 변경된 투자운용인력의 운용경력(운용한 집합투자기구의 명칭, 집합투자재산의 규모와 수익률을 말한다)
- 환매연기 또는 환매재개의 결정 및 그 사유
- 부실자산이 발생한 경우 그 내역 및 상각율
- 수익자총회의 결의내용
- 투자설명서의 변경(다만, 법령 등의 개정 또는 금융위원회의 명령에 따라 변경하거나 집합투자계약의 변경에 의한 투자설명서 변경, 단순한 자구수정 등 경미한 사항을 변경하는 경우, 투자운용인력의 변경이 있는 경우로서 법 제123조제3항제2호에 따라 투자설명서를 변경하는 경우는 제외는 제외함)
- 집합투자업자의 합병, 분할 또는 영업의 양도·양수
- 집합투자업자 또는 일반사무관리회사가 기준가격을 잘못 계산하여 이를 수정하는 경우에는 그 내용
- 그 밖에 투자자의 투자판단에 중대한 영향을 미치는 사항으로 금융위원회가 정하는 사항
- 사모집합투자기구가 아닌 투자신탁(존속하는 동안 투자금을 추가로 모집할 수 있는 투자신탁으로 한정한다. 이하 같다)으로서 설정 이후 1년이 되는 날에 원본액이 50억원 미만인 경우 그 사실과 해당 투자신탁이 법 제192조 제1항 단서에 따라 해지될 수 있습니다.
- 사모집합투자기구가 아닌 투자신탁이 설정되고 1년이 지난 후 1개월간 계속하여 원본액이 50억원 미만인 경우 그 사실과 해당 투자신탁이 법 제192조 제1항 단서에 따라 해지될 수 있습니다.

### 3) 집합투자재산의 의결권 행사에 관한 공시

- ① 집합투자업자는 집합투자재산에 속하는 주식의 의결권을 행사하는 경우 의결권 행사 내용 및 그 사유 등을 다음에 따라 공시해야 합니다.
  - － 법 제 87 조제 2 항 및 3 항에 따라 주요의결사항에 대하여 의결권을 행사하는 경우: 의결권의 구체적인 행사 내용 및 그 사유
  - － 의결권공시대상법인에 대하여 의결권을 행사하는 경우: 법 제 87 조제 7 항에 따른 의결권의 구체적인 행사 내용 및 그 사유
  - － 의결권공시대상법인에 대하여 의결권을 행사하지 아니한 경우: 법 제 87 조제 7 항에 따른 의결권을 행사하지 아니한 구체적인 사유
- ② 의결권 공시대상 법인에 대한 의결권행사에 관한 공시는 다음에 해당하는 방법에 의하여야 합니다.
  - － 의결권을 행사하려는 주식을 발행한 법인이 주권상장법인인 경우, 집합투자업자는 매년 4월30일까지 직전연도 4월1일부터 1년간 행사한 의결권 행사 내용 등을 증권시장을 통하여 공시할 것

- 의결권을 행사하려는 주식을 발행한 법인이 주권상장법인이 아닌 경우에는 수시공시 방법 등에 따라 공시하여 일반인이 열람할 수 있도록 할 것

#### 4. 이해관계인 등과의 거래에 관한 사항

가. 이해관계인과의 거래내역: 해당사항 없음

나. 집합투자기구간 거래에 관한 사항: 해당사항 없음

다. 투자중개업자 선정 기준

구 분	중개회사의 선정기준
투자증권 및 장내파생상품	<p>- 거래 증권사 및 선물회사의 선정기준은 비용/ 중개능력</p> <p>■ 비용</p> <ol style="list-style-type: none"> <li>1. 국내 채권시장의 특성상 중개수수료(brokerage fee)는 증권사별 경쟁에 의한 차별화가 이루어지지 않고 있어 거래에 따른 명목 비용은 동일함</li> <li>2. 비용(Cost) 개념은 단지 중개수수료(brokerage fee)로 한정하지 않고, 거래 지연에 따른 시간비용(timing cost)과 체결실패에 따른 기회비용(opportunity cost)을 포함하여 넓게 해석할 경우 중개회사별로 거래비용(Cost)이 달라질 수 있음</li> </ol> <p>■ 중개능력</p> <ol style="list-style-type: none"> <li>1. 호가의 정확성과 신속한 체결 능력이 증권사 선정에 가장 중요한 요소</li> <li>2. 중개회사의 팀워크와 개별 브로커의 능력을 감안하여 거래 우선순위 결정</li> </ol> <p>■ 중개회사의 안정성</p> <ol style="list-style-type: none"> <li>1. 중개회사의 재무상황, 규모 등 고려</li> <li>2. 매매와 관련된 리스크 발생 가능성이 없다고 판단되는 회사</li> </ol> <p>- 당사는 매 분기별로 펀드매니저, 애널리스트(Analyst), 트레이더의 브로커(Broker) 평가회의에 따라 중개회사를 평가 하고 다음 분기 거래 중개회사를 결정함</p> <p>- 결정에 따른 중개회사별 거래순위 기준(guideline)을 월별로 점검하고 차이 원인 등을 분석</p>

5. 집합투자업자의 고유재산 투자에 관한 사항 : 해당사항 없음

6. 외국 집합투자기구에 관한 추가 기재 사항: 해당사항 없음



[붙임] 용어풀이

용 어	내 용
금융투자상품	이익 추구 혹은 손실 회피 목적으로 만들어진 재산적 가치를 지닌 금융상품으로 손실 위험이 있는 것을 말하는 것으로 증권 및 파생상품 등이 이에 속합니다.
신탁업자	투자재산을 보관·관리하는 회사를 말합니다.
집합투자	2인 이상의 투자자로부터 자금을 모집하여 금융 투자 상품 등에 투자하여 그 운용 성과를 투자자에게 돌려주는 것을 말합니다.
펀드	집합투자를 수행하는 기구로서 법적으로 집합투자기구라 표현되며 통상 펀드라고 불립니다. 대표적으로 투자신탁 및 투자회사가 이에 해당합니다.
투자신탁	집합투자업자와 신탁업자간 신탁계약 체결에 의해 만들어지는 펀드를 말합니다.
투자회사	투자회사 설립자본금을 바탕으로 주식회사 형태로 만들어지는 펀드를 말합니다.
수익증권	펀드(투자신탁)에 투자한 투자자들에게 출자비율에 따라 나눠주는 증권으로 주식회사의 주권과 유사한 개념입니다.
순자산	펀드의 운용 성과 및 투자원금을 합한 금액으로서 원으로 표시됩니다.
증권집합투자기구	집합투자재산의 50% 이상을 증권(주식, 채권 등)에 투자하는 펀드입니다.
상장지수집합투자기구	특정 지수의 변화에 연동하여 운용하는 것을 목표로 하는 투자신탁으로 거래소에 상장하여 거래하기 때문에 주식과 같은 방법으로 거래가 가능한 인덱스형투자신탁입니다.
파생상품투자신탁	집합투자재산의 10%를 초과하여 위험회피외의 목적으로 파생상품에 투자할 수 있는 펀드입니다.
부동산집합투자기구	집합투자재산의 50% 이상을 부동산 및 부동산 관련 증권에 투자하는 펀드를 말합니다.
혼합자산집합투자기구	혼합형 펀드로서 증권, 부동산 및 특별자산 등에 제한없이 투자하는 펀드를 말합니다.
특별자산집합투자기구	집합투자재산의 50%를 특별자산(증권 및 부동산을 제외한 투자대상자산을 말합니다.)에 투자하는 펀드를 말합니다.
단기금융집합투자기구	집합투자재산 전부를 단기금융상품에 투자하는 펀드를 말합니다.
개방형	투자자가 원할 시 언제든지 환매가 가능한 펀드입니다.
폐쇄형	환매가 불가능한 펀드입니다.
추가형	추가로 자금 납입이 가능한 펀드를 말합니다.
단위형	투자신탁의 모집시기(판매기간)이 한정되어 있고 그 이후에는 가입할 수 없는 펀드입니다.
모자형	운용하는 펀드(모펀드)와 이 펀드에만 투자하는 펀드(자펀드)로 구성된 펀드 형태를 말합니다. 자펀드는 모펀드와 일부 유동성자산에만 투자할 수 있습니다.
종류형	통상 멀티클래스펀드로 불립니다. 멀티클래스 펀드란 하나의 펀드 안에서 투자자 그룹(클래스)별로 서로 다른 판매보수와 수수료 체계를 적용하는 상품을 말합니다. 보수와 수수료의 차이로 클래스별 기준가격은 다르게 산출되지만 각 클래스는 하나의 펀드로 간주돼 통합 운용되므로 자산운용 및 평가 방법은 동일합니다.
기준가격	펀드의 가격으로서 일별 운용성과에 따라 변경되며 매입 혹은 환매시 적용됩니다.
자본이득	펀드 운용시 주식 및 채권 등에 투자하여 발생한 시세 차익을 말합니다.
배당소득	펀드 운용시 주식 및 채권 등에 투자하여 발생한 배당금 및 이자를 말합니다.
보수	투자신탁의 운용 및 관리와 관련된 비용입니다. 다시 말해 투자재산을 운용 및 관리해준 대가로 투자자가 지불하는 비용입니다. 이는 통상 연율로 표시되며, 신탁보수에는 집합투자업자보수, 판매회사보수, 신탁업자보수 등이 있습니다. 보수율은 상품마다 다르게 책정되는 것이 일반적입니다.
성과보수	투자신탁의 운용실적에 연동하여 미리 정하여진 산정방식에 따라 집합투자업자에게 지급되는 보수로 사모펀드와 일부 요건을 충족한 공모펀드에서만 지급이 가능합니다.

선취수수료	펀드 가입 시 투자자가 판매사에 지불하는 비용입니다.
후취수수료	펀드 환매 시 투자자가 판매사에 지불하는 비용입니다.
환매수수료	계약 기간 이전 중도에 펀드를 환매할 시 일정한 벌칙금 형식으로 투자자에게 일회적으로 부과하는 수수료입니다. 이는 펀드 운용의 안정성과 펀드 환매 시 소요되는 여러 비용을 감안하여 책정되며 부과된 수수료는 다시 펀드 재산에 편입되게 됩니다.
설정	집합투자계약에 의거, 신탁업자와 신탁계약을 체결한 후 일정단위의 신탁금을 신탁업자에 납입하는 것을 설정이라고 하며, 신규설정과 추가설정이 있습니다.
해지	펀드를 소멸시키는 행위로서 투자회사의 해산과 유사한 개념입니다.
환매	신탁계약이 종료 되기 전에 말긴 돈을 되찾아 가는 것을 환매라고 합니다. 투자자가 펀드의 환매를 청구할 경우, 판매사 또는 집합투자업자는 그 환매요구에 응해야 합니다. 다만 일부 상품의 경우 일정기간까지 중도환매를 금지하는 경우도 있습니다.
수익자총회	집합투자계약상의 중요 사항을 변경할 때 펀드의 모든 가입자들이 모여서 의사 결정을 하는 기구. 그 방법 및 절차는 법령 및 해당 규약에 따릅니다.
금융투자협회 펀드코드	상장주식의 경우 회사명 또는 코드번호 6자리를 활용하여 수익자들이 쉽게 공시사항을 조회, 활용할 수 있는 것처럼 펀드 또한 금융투자협회가 부여하는 5자리의 고유 코드가 존재하며, 펀드명 뿐만 아니라 이러한 코드를 이용하여 펀드의 각종 정보에 대한 조회가 가능합니다.
원천징수	소득금액 또는 수입금액을 지급할 때, 그 지급자가 그 지급받는 자가 부담할 세액을 미리 국가를 대신하여 징수하는 것을 말합니다. 예를 들어, 근로자가 월급을 받을 때 월급(소득)에서 발생하는 세금을 차감한 금액을 받게 됩니다. 이는 월급을 지급하는 회사가 국가를 대신해서 미리 세금을 징수하고 세금 납입일(통상 매달 10일)에 일괄적으로 국가에 납부하기 때문입니다.
참조지수	벤치마크로 불리기도 하며 펀드 성과의 비교를 위해 정해놓은 지수입니다. 일반적으로 <b>Active</b> 펀드는 그 참조지수 대비 초과 수익을 목표로 하며 인덱스 펀드는 그 참조지수 추종을 목적으로 합니다.
금리스왑	금융 기관끼리 고정금리와 변동금리를 일정기간 동안 상호교환하기로 약정하는 거래를 말하여 금리상승에 따른 위험을 줄이기 위해 주로 활용됩니다.
레버리지효과	차입 등의 방법으로 투자원본보다 더 많이 투자함으로써 투자성과의 크기를 극대화하는 효과를 말합니다. 상승하면 원본으로 투자하는 것보다 수익이 더 크지만 하락하면 오히려 손실이 더 커질 수 있습니다.
선물환거래	미래의 거래 환율 가격을 현재 시점에서 미리 정해놓는 거래를 말합니다.
신주인수권부 사채	주식회사가 신주를 발행하는 경우 미리 약정된 가격에 따라 일정한 수익신주 인수를 청구할 수 있는 권리가 부여된 사채입니다.
실물자산	농산물, 축산물, 수산물, 임산물, 광산물, 에너지 등에 속하는 물품 및 이 물품을 원료로 하여 제조하거나 가공한 물품 등을 의미합니다.
자산유동화증권	자산유동화증권이란 기업의 부동산을 비롯한 여러가지 형태의 자산을 담보로 발행된 채권을 말하며, 기업의 입장에서는 유동성이 떨어지는 부실채권이나 직접 매각하기 어려운 부동산 등 담보로 맡기고 <b>ABS</b> 를 발행해 쪼개서 판매함으로써, 자금 조달의 용이성을 제고할 수 있습니다.
전환사채	사채로 발행되나 일정 기간 이후에 주식으로 전환할 수 있는 권리가 주어지는 사채를 말합니다.
주식워런트	주식워런트는 특정 주식을 미리 정한 가격에 살 수 있는 권리증서로, 만기에 특정종목의 주가나 주가지수를 미리 정한 가격에 사고 팔 수 있는 권리가 부여된 상품으로 옵션과 유사합니다. 살 수 있는 상품은 '콜워런트', 팔 수 있는 상품은 '풋 워런트'입니다.
환헤지	해외펀드는 대부분 달러로 주식을 사들이기 때문에 도중에 환율이 떨어지면 환차손(환율 변동에 따른 손실)이 발생할 수 있습니다. 따라서 해외에 투자하는 펀드들은 선물환 계약(미리 정해놓은 환율을 만기 때 적용하는 것) 등을 이용하여 환율 변동에 따른 손실 위험을 제거하는 환헤지 전략을 구사하기도 합니다.